

FIRE FIGHTING AND PROTECTION PLAN
FOR NU-LIBRARY



แผนป้องกันและระงับอัคคีภัย
ประจำอาคารสำนักหอสมุด
มหาวิทยาลัยนเรศวร

จัดทำโดย
นายขวัญ อ่ำดี
เจ้าหน้าที่บริหารงานทั่วไป
สำนักหอสมุด มหาวิทยาลัยนเรศวร

แผนป้องกันและระงับอัคคีภัย

อาคารสำนักหอสมุด (อาคารแสงเทียน)

อาคารแสงเทียน เป็นอาคารให้บริการแก่นิสิตนักศึกษาและคณาจารย์เจ้าหน้าที่บุคลากร มหาวิทยาลัย และยังรวมถึงบุคคลทั่วไป ที่เข้ามาใช้บริการของพื้นที่อาคาร โดยอาคารแสงเทียนเป็นอาคาร สูง ขนาด 4 ชั้น มีพื้นที่ใช้สอยโดยรวมประมาณ 6,062.23 ตารางเมตร โดยแบ่งส่วนของการให้บริการ ดังนี้คือ

- ชั้นที่ 1 เป็นพื้นที่นั่งอ่าน, โถงนิทรรศการ, ห้องฉายภาพยนตร์, ห้องสโมสรห้องสมุด, ห้องซ่อมบำรุงหนังสือ, ห้องรับพัสดุเจ้าหน้าที่ และห้องเครื่องเก็บหนังสือเก่า
- ชั้นที่ 2 ถูกแบ่งส่วนออกเป็นพื้นที่นั่งอ่าน, ชั้นวางหนังสือ, ห้องทำงานเจ้าหน้าที่ จำนวน 2 ห้อง และห้องอุปกรณ์สื่อโสต, ห้องสำหรับอบรมและสัมมนาทางวิชาการ
- ชั้นที่ 3 จัดเป็นพื้นที่นั่งอ่าน และชั้นวางหนังสือในบางส่วน, ห้องศึกษาค้นคว้าแบบกลุ่ม, และห้องทำงานของเจ้าหน้าที่ และยังมีพื้นที่จัดแสดงหนังสือเทปธรรมะของท่านผู้หม่อมณีนรัตน บุนนาค
- ชั้นที่ 4 แบ่งส่วนออกเป็นห้องประชุม, ห้องทำงานเจ้าหน้าที่และทีมบริหาร ของสำนักหอสมุด

อาคารสำนักหอสมุด (อาคารเรียนรู้)

อาคารเรียนรู้ เป็นอาคารเปิดให้บริการและเป็นแหล่งข้อมูลทางวิชาการ รวมถึงเป็นแหล่งสำหรับเรียนรู้ เช่นเดียวกับอาคารแสงเทียน อีกทั้งยังมีเทคโนโลยีที่ให้บริการที่ทันสมัย รวมถึงระบบอัตโนมัติ ต่างๆ ที่อาจเกิดขึ้นได้ โดยเฉพาะ ด้านอัคคีภัยที่มีไว้ให้บริการ อย่างเพียงพอ และมียุทธศาสตร์ความปลอดภัยต่างๆ ในการรองรับเหตุฉุกเฉิน ที่อาจเกิดขึ้นได้ตลอดเวลา เช่น ระบบแจ้งเหตุเพลิงไหม้ของอาคาร, ระบบดับเพลิงด้วยน้ำดับเพลิงแรงดันสูงที่ทำงานอัตโนมัติ และอื่นๆ อีกมากมายในการให้บริการ แก่ผู้เข้ามาใช้บริการได้มีความปลอดภัยในการเข้าใช้อาคารมากขึ้น อาคารเรียนรู้เป็นอาคารขนาด 6 ชั้น มีพื้นที่ใช้สอยโดยรวมประมาณ 9,788 ตารางเมตร

สำนักหอสมุด มหาวิทยาลัยนเรศวรเป็นหน่วยงานที่มีหน้าที่ดำเนินงานให้บริการสื่อทรัพยากรสารสนเทศเพื่อสนับสนุนการเรียนการสอนและการวิจัยให้กับคณาจารย์ นิสิตของมหาวิทยาลัย และยังเปิดโอกาสให้ประชาชนทั่วไปได้เข้าใช้ศึกษาค้นคว้าโดยเปิดบริการทุกวันทั้งในและนอกเวลาราชการ ยกเว้นวันหยุดนักขัตฤกษ์ ยังรวมถึงการเปิดบริการพื้นที่สำหรับนั่งอ่าน เป็นประจำทุกวัน วันไม่เว้นวันหยุดราชการ ซึ่งจะเปิดให้บริการดังนี้

จันทร์ – ศุกร์ ตั้งแต่เวลา 08.00 น. – 16.30 น.

เสาร์ – อาทิตย์ ตั้งแต่เวลา 09.00 น. – 17.30 น.

และบริการพื้นที่นั่งอ่านตามอรรถาจารย์ (IRA) ตั้งแต่เวลา 07.00 น. – 01.00 น. ของทุกๆ วัน

โดยในแต่ละวันมีผู้เข้าใช้บริการจำนวนกว่า 1,700 คน (ข้อมูลเดือนมีนาคม 2562) นอกจากนี้ในช่วงก่อนสอบปลายภาค 1 เดือนสำนักหอสมุดมีการเปิดให้บริการพื้นที่นั่งอ่าน 24 ชั่วโมงทั่วทั้งอาคาร ในการเปิดให้บริการดังที่กล่าวมานั้น สำนักหอสมุดจำเป็นต้องมีการจัดการด้านความปลอดภัยให้แก่ผู้ใช้บริการ และผู้ปฏิบัติงาน รวมถึงทรัพย์สินของทางราชการด้วยโดยเฉพาะความปลอดภัยเกี่ยวกับอัคคีภัยที่มีความสำคัญยิ่ง สำนักหอสมุดมีความตระหนักและจำเป็นต้องจัดให้มีแผนดำเนินการป้องกันและบรรเทาอัคคีภัยสำหรับปฏิบัติการเมื่อเกิดเหตุเพลิงไหม้ขึ้น โดยมีแนวทางของขั้นตอนในการปฏิบัติในภาพรวมดังนี้คือ

1. **ก่อนเกิดเหตุเพลิงไหม้** ซึ่งจะประกอบด้วยแผนป้องกันอัคคีภัยทั้ง 3 แผน คือ
 - **แผนการอบรม** ให้ความรู้ประจำปีแก่บุคลากร ของสำนักหอสมุด
 - **แผนการรณรงค์ป้องกันอัคคีภัย** เพื่อให้ตระหนักถึงความเสี่ยงในการปฏิบัติงานหรือการเข้าใช้สถานที่ ซึ่งอาจก่อให้เกิดเหตุอัคคีภัยขึ้นได้
 - **แผนการตรวจสอบ** ตรวจสอบเครื่องมือและอุปกรณ์ในการดับเพลิงของอาคาร รวมถึงเส้นทางหรือช่องทางที่ใช้ในการหนีไฟ ให้มีความพร้อมใช้งานตลอดเวลา

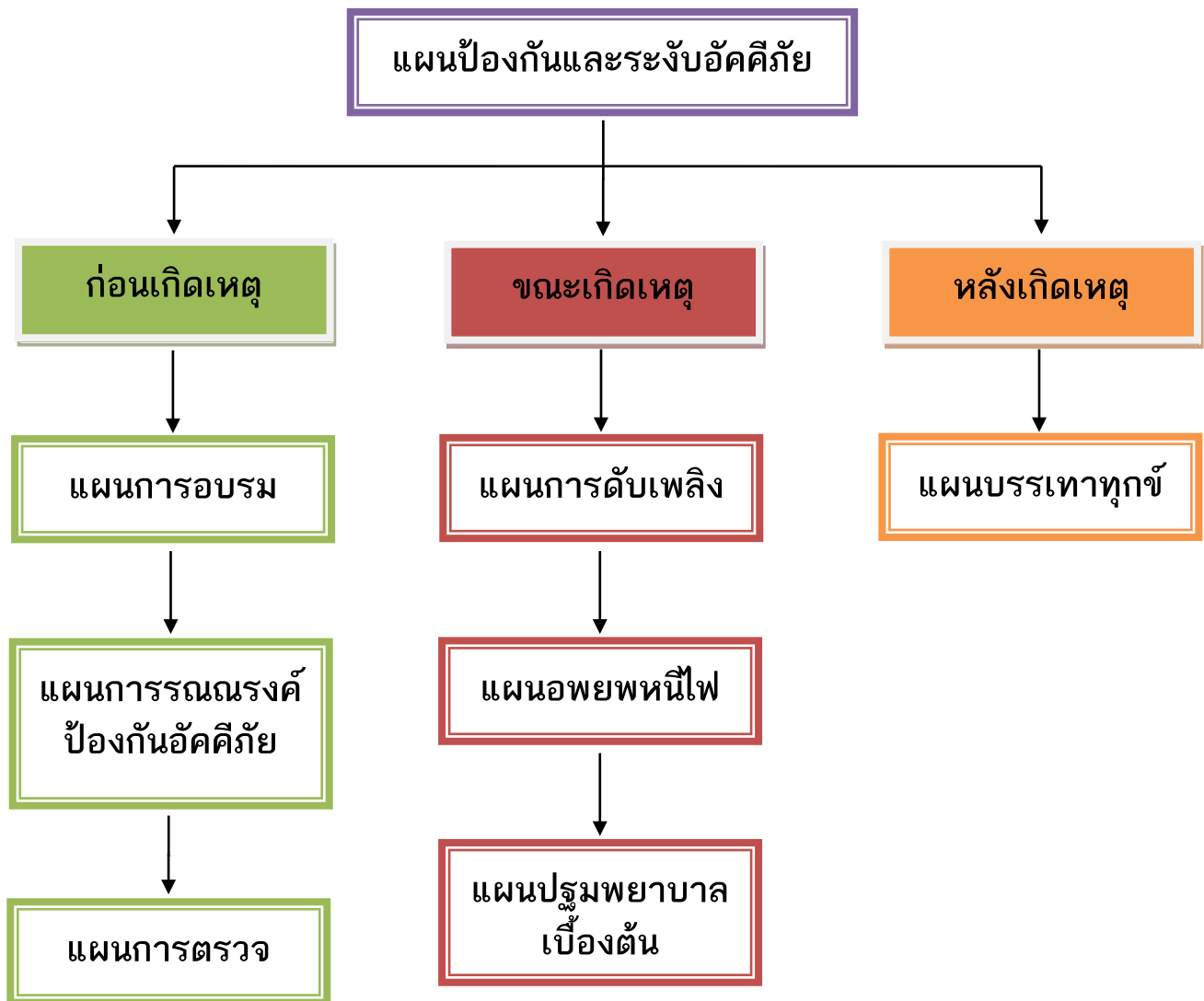
2. **ขณะเกิดเหตุเพลิงไหม้** ซึ่งจะประกอบด้วย 3 แผน คือ
 - **แผนการดับเพลิง** จะเป็นการดับเพลิงขั้นต้น ณ ตำแหน่งต้นเหตุของเพลิงไหม้ โดยทีมดับเพลิงของอาคารสำนักหอสมุดที่ได้แต่งตั้งขึ้น ยังรวมไปถึงการติดต่อประสานงานกับหน่วยงานหรือ หน่วยดับเพลิงในพื้นที่ใกล้เคียง เช่น อบต., อบจ หรือดับเพลิงของจังหวัด เป็นต้น
 - **แผนการอพยพหนีไฟ** เป็นการลำเลียงคน หรือผู้ที่อยู่ภายในอาคารที่กำลังเกิดเหตุเพลิงไหม้ ให้ออกสู่พื้นที่ ที่ปลอดภัยซึ่งอยู่ภายนอกของอาคาร ซึ่งได้ถูกกำหนดไว้เป็นพื้นที่ปลอดภัย และยังรวมไปถึงสิ่งของที่มีความสำคัญ ที่ต้องนำออกไปยังพื้นที่ปลอดภัย เช่น เอกสารสำคัญ, ไฟล์ข้อมูลต่างๆ เป็นต้น
 - **แผนปฐมพยาบาลเบื้องต้น** หมายถึงการให้ความช่วยเหลือแก่ผู้ที่ได้รับบาดเจ็บ ซึ่งอาจจะเกิดจากอุบัติเหตุจากเหตุเพลิงไหม้ หรือการได้รับบาดเจ็บจากการอพยพหนีไฟในรูปแบบต่างๆ พร้อมทั้งการประสานงานขอความช่วยเหลือจากทีมแพทย์จากโรงพยาบาลชุมชน หรือโรงพยาบาลในพื้นที่ใกล้เคียง เพื่อให้ผู้ที่ได้รับบาดเจ็บถึงมือแพทย์ให้รวดเร็วที่สุด

(สำหรับแผนบรรเทาทุกข์จะเป็นแผนที่มีการปฏิบัติต่อเนื่องไปจนถึงหลังเหตุเพลิงไหม้สงบลง)

3. **หลังเหตุเพลิงไหม้สงบลง** เป็นแผนที่ดำเนินการต่อเนื่องจากแผนบรรเทาทุกข์ เมื่อเหตุอัคคีภัยที่เกิดขึ้นสงบลงโดยสมบูรณ์ โดยในขั้นตอนนี้เราเรียกว่า “แผนบรรเทาทุกข์” โดยจะเป็นการติดตามความเป็นไปของผู้ที่ประสบอุบัติเหตุจากเหตุอัคคีภัย และมีการเยียวยาทั้งตัวผู้ประสบเหตุ หรือญาติใกล้ชิดที่เกี่ยวข้อง เพื่อเป็นขวัญ และกำลังใจ ให้สามารถกลับออกมาใช้ชีวิตในสังคมได้อย่างปกติสุข **(หรือเรื่องการเยียวยาผู้ประสบภัยว่าจะดำเนินการได้รับการสนับสนุนจากด้านใดบ้าง)**

เนื่องจากอาคารสำนักหอสมุด โดยเฉพาะอาคารหลังใหม่ (LB อาคารเรียนรู) เป็นอาคารบริการขนาดใหญ่มีความสูงของอาคารถึง 6 ชั้น และอาคารหลังเก่า (CB อาคารแสงเทียน) มีความสูงอาคารขนาด 4 ชั้น มีพื้นที่ทั้ง 2 อาคารรวมกันอยู่ที่ 15,850.23 ตารางเมตร หน่วยอาคารสถานที่ประจำอาคารสำนักหอสมุดได้เล็งเห็นความสำคัญของแผนอัคคีภัยนี้ จึงจัดให้มีให้มีการปรับปรุงแผนป้องกันและระงับอัคคีภัย ให้สอดคล้องกับสถานะที่เปลี่ยนแปลงไปอยู่เสมอ โดยมีโครงสร้างของ “**แผนป้องกันและระงับอัคคีภัย**” ประจำอาคารสำนักหอสมุดเพื่อเป็นการจัดการและขั้นตอนการดำเนินงานอย่างเป็นระบบ

โครงสร้างแผนความปลอดภัย



ก่อนเกิดเหตุ

แผนการอบรม

แผนการอบรมเป็นแผนที่จัดทำขึ้นสำหรับการป้องกันอัคคีภัยในสถานประกอบการโดยกำหนดให้มีการอบรมพนักงานหรือเจ้าหน้าที่ผู้ปฏิบัติงานทุกระดับขององค์กร ในขั้นตอนการปฏิบัติเมื่อเกิดเหตุเพลิงไหม้ และยังรวมไปถึงผู้เข้าใช้บริการ/ผู้ที่สนใจ ในเรื่องของการดับเพลิงและการอพยพหนีไฟโดยมีแผนการฝึกอบรมดังนี้

แผนการอบรมดับเพลิงและหนีไฟ

1. การฝึกอบรมภาคทฤษฎี ไม่น้อยกว่า 3 ชั่วโมงโดยมีเนื้อหาวิชาดังนี้

- 1.1. แผนการดับเพลิงและวิธีการดับเพลิงของสำนักหอสมุด
- 1.2. แผนการอพยพหนีไฟและวิธีการอพยพหนีไฟของสำนักหอสมุด
- 1.3. การค้นหาและช่วยเหลือผู้ประสบภัยในอาคารสำนักหอสมุด

2. การฝึกภาคปฏิบัติต้องมีการฝึกซ้อมดังนี้

- 2.1. การดับเพลิงด้วยเครื่องดับเพลิงแบบมือถือ
- 2.2. การดับเพลิงจากเพลิงประเภทต่างๆที่เกิดขึ้นกับสำนักหอสมุด
- 2.3. การอพยพหนีไฟหรือการลำเลียงคนออกสู่พื้นที่ปลอดภัย
- 2.4. การค้นหาและเคลื่อนย้ายผู้ประสบภัยภายในอาคารสำนักหอสมุด

หมายเหตุ การฝึกซ้อมดับเพลิงและอพยพหนีไฟ ต้องอยู่ภายใต้การดำเนินการควบคุมและฝึกอบรมโดยเจ้าหน้าที่ของสถานดับเพลิงของสำนักป้องกันและบรรเทาสาธารณภัย หรือหน่วยงานที่ได้รับ การขึ้นทะเบียนกับกรมสวัสดิการคุ้มครองแรงงาน

แผนการรณรงค์ป้องกันอัคคีภัย

แผนการรณรงค์ป้องกันอัคคีภัย เป็นแผนที่จัดทำขึ้นเพื่อสร้างความสนใจและให้ตระหนักถึงอันตรายจากอัคคีภัย รวมทั้งส่งเสริมให้ความรู้เรื่องของการป้องกันอัคคีภัยแก่ผู้ปฏิบัติงานทุกคนทุกระดับในอาคารสำนักหอสมุดรวมทั้งผู้เข้าใช้บริการในพื้นที่ของอาคารสำนักหอสมุดด้วย โดยได้จัดการรณรงค์ป้องกันอัคคีภัยดังนี้

1. การจัดสัปดาห์แห่งการป้องกันอัคคีภัย โดยแสดงให้ทราบถึงอันตรายและความสูญเสียที่เกิดขึ้นจากอัคคีภัย ให้เห็นถึงความจำเป็นและความสำคัญของการเข้ารับการอบรมดับเพลิงขั้นต้น ผ่านสื่อต่างๆ เช่น วิทยุทัศน์, แผ่นป้ายโปสเตอร์ เป็นต้น
2. การรณรงค์เรื่องการสูบบุหรี่ในที่ห้ามสูบ เพื่อลดปัญหาการเกิดเพลิงไหม้
3. การรณรงค์การรักษาความสะอาด กำจัดสิ่งของเศษกระดาษที่ไม่ใช้แล้ว เพื่อลดปริมาณเชื้อเพลิงอันเป็นองค์ประกอบที่สำคัญในการเกิดเพลิงไหม้
4. การรณรงค์ให้ตระหนักถึงการไม่จัดวางสิ่งของและสอดส่องดูแล ไม่ให้มีการวางสิ่งของซึ่งทำให้เกิดขวางเส้นทางอพยพ หรือจุดใช้งานอุปกรณ์ดับเพลิงภายในอาคารสำนักหอสมุด เพื่อสนับสนุนการดับเพลิงที่มีประสิทธิภาพ

แผนการตรวจตรา

แผนการตรวจตรามีวัตถุประสงค์หลักเพื่อเป็นการป้องกันอัคคีภัยและเฝ้าระวังเหตุการณ์ผิดปกติ โดยบริษัทฯ ได้มีกำหนดการตรวจตราดังต่อไปนี้

1. ตรวจการปฏิบัติงานของผู้รับเหมา ซึ่งตรวจสอบโดยเจ้าหน้าที่ฝ่ายอาคารสถานที่โดยตรวจสอบการทำงานของผู้รับเหมาที่เข้ามาติดตั้ง, ปรับปรุง, ตกแต่งพื้นที่ภายในอาคารสำนักหอสมุดทุกวัน ว่าการปฏิบัติงานเสี่ยงต่ออันตรายที่จะเกิดอัคคีภัยได้หรือไม่ เช่น การต่อพ่วงอุปกรณ์ไฟฟ้า การจัดเก็บวัสดุ การรักษาความสะอาดในพื้นที่ทำงาน การตรวจอุปกรณ์และถังดับเพลิง เป็นต้น

2. ตรวจสอบห้องเครื่องจักร ของอาคารสำนักหอสมุด ซึ่งตรวจสอบโดยเจ้าหน้าที่หน่วยอาคารสถานที่โดยตรวจสอบในเรื่องความผิดปกติของเครื่องจักร เช่น เสียง, กลิ่น, ควัน ตลอดจนสิ่งแวดล้อมรวมถึงความสะอาดในพื้นที่ และลงบันทึกรายงานสภาพการณ์ต่างๆ ที่มีความผิดปกติเพื่อให้ผู้รับผิดชอบหรือเกี่ยวข้องทราบและดำเนินการแก้ไข

3. ตรวจทางหนีไฟและบันไดหนีไฟ ชั้นต่างๆ เป็นประจำทุกสัปดาห์ ซึ่งตรวจสอบโดยเจ้าหน้าที่หน่วยอาคารและเจ้าหน้าที่รักษาความปลอดภัย โดยทำการตรวจสอบดังนี้

- 3.1 ประตูหนีไฟปิดตลอดเวลาหรือไม่
- 3.2 ไฟฉุกเฉินพร้อมทำงานหรือไม่
- 3.3 บริเวณทางเดินภายในประตูหนีไฟมีสิ่งของหรือวัตถุวางกีดขวางหรือไม่
- 3.4 ตรวจสอบความสะอาด ป้ายบอกชั้นข่ารถหรือไม่ เพื่อทำการปรับปรุงซ่อมแซมแก้ไขต่อไป

4. ตรวจสอบอุปกรณ์ดับเพลิงที่ติดตั้งภายในอาคาร ซึ่งตรวจสอบโดยเจ้าหน้าที่หน่วยอาคารประจำอาคารสำนักหอสมุด ดำเนินการตรวจสอบเป็นประจำอย่างน้อยเดือนละ 1 ครั้งดังนี้

- 4.1 ตรวจสอบสภาพของถังดับเพลิง, แรงดันภายในถังดับเพลิงและสารดับเพลิง, ตรวจสอบสายฉีดดับเพลิง
- 4.2 หัวฉีดน้ำดับเพลิงและอุปกรณ์ที่เกี่ยวข้อง โดยตรวจสอบความพร้อมใช้งานของอุปกรณ์ให้มีความพร้อมต่อการใช้งานอยู่ตลอดเวลา

5. ตรวจสอบสัญญาณระบบแจ้งเหตุเพลิงไหม้ Alarm System ทุกครั้งที่ได้รับแจ้งจากทาง Control พร้อมรายงานผลการตรวจสอบต่อผู้บังคับบัญชาในทันที ซึ่งดำเนินการตรวจสอบโดยเจ้าหน้าที่หน่วยอาคาร, ช่างเทคนิค และเจ้าหน้าที่รักษาความปลอดภัยจะดำเนินการตรวจความผิดปกติตามโซนที่มีสัญญาณAlarm ดังขึ้น

6. ตรวจเช็ค Pull down (สวิทช์แจ้งเหตุเพลิงไหม้ด้วยมือ) ซึ่งตรวจสอบโดยเจ้าหน้าที่หน่วยอาคารประจำอาคารสำนักหอสมุดร่วมกับเจ้าหน้าที่รักษาความปลอดภัย เพื่อตรวจสอบว่าข่ารถหรือไม่ หากข่ารถดำเนินการแก้ไขทันทีเพื่อให้พร้อมใช้งานอยู่ตลอดเวลา โดยทำการตรวจสอบเป็นประจำทุกๆ เดือน

7. ตรวจสอบอุปกรณ์ตรวจจับควันและความร้อน Smoke & Heat Detector และสัญญาณเตือนภัย (Bell) ภายในอาคารสำนักหอสมุด ตรวจสอบโดยหน่วยอาคารสถานที่และช่างเทคนิคให้มีความพร้อมในการทำงานอยู่ตลอดเวลา

หมายเหตุ ซึ่งในการตรวจสอบทุกครั้งจะมีการบันทึก และเมื่อพบเห็นสิ่งที่ต้องปรับปรุงแก้ไข ดำเนินการจัดทำบันทึกข้อความเพื่อดำเนินการซ่อมบำรุงและแก้ไขให้เป็นปกติต่อไป

ขณะเกิดเหตุ

แผนดับเพลิง (ระบับอัคคีภัย)

เมื่อมีผู้พบเห็นเหตุเพลิงไหม้ หรือได้รับแจ้งเหตุเกิดเพลิงไหม้หรือได้รับสัญญาณแจ้งเหตุเพลิงไหม้จากระบบเตือนภัยของอาคารสำนักหอสมุดให้ถือปฏิบัติดังนี้

- มองหาเครื่องมือหรืออุปกรณ์ดับเพลิงที่ใกล้ที่สุด และสามารถใช้งานได้ในสถานการณ์นั้น เช่น ถังเคมีดับเพลิง, แหล่งน้ำที่อยู่ใกล้เคียง (ใช้ได้เฉพาะเพลิงไหม้ที่ไม่ได้เกิดจากไฟฟ้าลัดวงจรเท่านั้น)
- ให้นำเครื่องมือที่ได้ทำการดับเพลิงที่ต้นเพลิงในทันที โดยพยายามให้ตัวของผู้ทำการดับเพลิงอยู่เหนือลม หรือเหนือฐานของต้นเพลิง
- ผู้พบเหตุพยายามดับเพลิงโดยไม่เสี่ยงอันตราย โดยใช้อุปกรณ์ดับเพลิงที่มีอยู่ประจำชั้นเพื่อป้องกันการตื่นตระหนกต่อเหตุการณ์
- ทำการฉีดพ่นเคมีดับเพลิงหรือเครื่องมืออื่นๆ ที่ใช้ในการดับเพลิงไปยังฐานของต้นเพลิงให้ครอบคลุมทั่วทั้งฐานของเพลิงไหม้จนเพลิงสงบลง

ในขั้นตอนต่อไปให้ปฏิบัติตามเหตุการณ์ที่เกิดขึ้น คือ

- 1.) สามารถดับเพลิงได้
- 2.) ไม่สามารถดับเพลิงได้

- 1.) กรณีสามารถดับเพลิงที่ต้นเพลิงได้
 - เมื่อทำการดับเพลิงที่ต้นเพลิงลงได้จนเพลิงสงบลงแล้วให้ทำการแจ้งกับเจ้าหน้าที่ห้องสมุด ที่อยู่ใกล้เคียง หรือโทรแจ้งเจ้าหน้าที่ประจำเคาน์เตอร์บริการที่อยู่ในพื้นที่ใกล้เคียงที่เกิดเหตุเพลิงไหม้ หรือโทรแจ้งที่เคาน์เตอร์บริการชั้นที่ 1 ของอาคารสำนักหอสมุด เบอร์โทร 2555 หรือ 055-962555 โดยเจ้าหน้าที่ที่รับผิดชอบจะสานต่อและรายงานผู้บังคับบัญชาทราบต่อไป
- 2.) กรณีไม่สามารถดับเพลิงที่ต้นเพลิงได้ (ต้องดับเพลิงลงได้ภายในเวลา 15 วินาที)
 - ให้แจ้งให้เจ้าหน้าที่หรือบุคคลที่อยู่ใกล้เคียงในพื้นที่เกิดเหตุทราบ โดยการตะโกน “ไฟไหม้” ด้วยน้ำเสียงที่ดัง, ชัดเจน
 - แจ้งให้เจ้าหน้าที่ซึ่งอยู่ในบริเวณใกล้เคียงทราบเพื่อทำการดับเพลิง
 - เมื่อหน่วยดับเพลิงขั้นต้นของอาคารสำนักหอสมุด ได้รับแจ้งเหตุ/รับรายงานเหตุเพลิงไหม้ ได้เร่งเข้าดำเนินการดับเพลิง
 - เจ้าหน้าที่ช่างประจำอาคารเข้าทำการตัดระบบไฟฟ้าในชั้นที่เกิดเหตุ เพื่อป้องกันเหตุลุกลามจากกระแสไฟฟ้าลัดวงจร
 - หน่วยดับเพลิงของอาคารใช้ถังเคมี หรือสายน้ำดับเพลิงจากตู้ Fire Hose Cabinet (เฉพาะอาคาร LB) เข้าทำการดับเพลิงในทันที
 - หน่วยดับเพลิงของอาคารช่วยทำการดับเพลิงจนเพลิงสงบ
 - หน่วยดับเพลิงอาคารรายงานเหตุการณ์ให้ผู้อำนวยความสะดวกดับเพลิงทราบ

หมายเหตุ ในกรณีที่ไม่สามารถระงับเหตุได้ ให้หน่วยดับเพลิงของอาคารแจ้งกับผู้อำนวยความสะดวกดับเพลิงทราบ เพื่อขอใช้แผนอพยพหนีไฟต่อไป

แผนอพยพหนีไฟ

เมื่อสถานการณ์เพลิงไหม้ไม่สามารถควบคุมได้ ผู้อำนวยการดับเพลิง ประกาศใช้แผนอพยพหนีไฟ และสั่งตั้งกองอำนาจการดับเพลิงเพื่อดำเนินการสั่งการดังนี้

- 1. สั่งการทีมดับเพลิง/ทีมควบคุมระบบของอาคาร (ช่างเทคนิค) หรือเจ้าหน้าที่ รปภ.ปล่อยสัญญาณ General Alarm เพื่อเริ่มการอพยพ**
โดยทำการดึง/กด สวิตช์แจ้งเหตุเพลิงไหม้ที่มีการติดตั้งอยู่ภายในอาคาร
 - * หน้าประตูชานพักลิฟต์ของแต่ละชั้น อาคาร LB, CB
 - * บริเวณจุดทางออกประตูหนีไฟประจำชั้นแต่ละชั้น อาคาร LB, CB
 - * เสาบริเวณริหน้าต่างของแต่ละชั้น อาคาร LB
 - * ผนังติดเคาน์เตอร์บริการประจำชั้นแต่ละชั้น อาคาร LB
- 2. สั่งการทีมประสานงาน - ประสานงานกับหน่วยงานต่างๆ และทีมงานดับเพลิงของอาคาร พร้อมรายงานความคืบหน้าของเหตุการณ์ให้ทราบอย่างต่อเนื่องพร้อมทำหน้าที่**
 - * แจ้งบุคลากรที่รับผิดชอบในการนำสิ่งของที่สำคัญของสำนักหอสมุด ติดตัวเพื่ออพยพออกนอกอาคาร เช่น เอกสารสำคัญ, ฐานข้อมูลที่สำคัญต่างๆ เป็นต้น
 - * โทรแจ้งสถานีดับเพลิงองค์การบริหารส่วนตำบล (อบต.) ท่าโพธิ์ / งานป้องกันและบรรเทาสาธารณภัย 055-332200, สายด่วน/โทรสาร 055-226396 เพื่อขอความช่วยเหลือสนับสนุนเครื่องมืออุปกรณ์ และรถน้ำดับเพลิง ในการระงับอัคคีภัย
 - * ประสานงานกับทีมงานต่างๆ ของสำนักหอสมุดที่กำลังปฏิบัติหน้าที่ในเหตุการณ์ดับเพลิง
 - * ติดต่อขอการสนับสนุนทีมแพทย์ฉุกเฉินและรถพยาบาลกับโรงพยาบาลมหาวิทยาลัยนเรศวร เพื่อเตรียมพร้อมในการช่วยเหลือผู้ประสบเหตุอัคคีภัย
- 3. สั่งการทีมจัดตั้งกองอำนาจการ - ให้จัดตั้งกองอำนาจการ ณ บริเวณทางเดิน COVER-Way ติดทางเข้าลานจอดรถยนต์ CB**
- 4. สั่งการทีมดับเพลิงของอาคาร -ให้รายงานสถานการณ์ให้ทราบถึงเหตุการณ์ที่เกิดขึ้นอย่างต่อเนื่อง**
- 5. สั่งการทีมควบคุมระบบของอาคาร (ช่างเทคนิค)**
 - 5.1. ทำการตรวจเช็คว่าลิฟต์โดยสารของอาคารที่เกิดเหตุเพลิงไหม้ลงมาจอดที่ชั้น 1 หรือไม่ และคอยช่วยเหลือคนติดลิฟต์โดยสาร
 - 5.2. ทำการตรวจสอบระบบเครื่องย่นดัมพ์น้ำดับเพลิงของอาคารเรียนรู้ และควบคุมทำงานในขณะที่เกิดเหตุเพลิงไหม้และรายงานให้ผู้ผู้อำนวยการดับเพลิงทราบอย่างต่อเนื่อง
 - 5.3. ทำการตรวจเช็คระบบไฟฟ้าส่องสว่างฉุกเฉินของอาคารแสงเทียนว่ามีการทำงานได้ครบคลุมหรือไม่
 - 5.4. ทำการควบคุมลิฟต์ดับเพลิง (อาคารเรียนรู้) และจัดเจ้าหน้าที่ควบคุมประจำลิฟต์ดับเพลิงให้สามารถทำงานสำหรับส่งเจ้าหน้าที่ดับเพลิงและงานฉุกเฉินต่างๆ ได้ตลอดเวลา

หมายเหตุ ลิฟต์ดับเพลิงจะมีเฉพาะ อาคารเรียนรู้อาคารนั้น ซึ่งเป็นลิฟต์ ที่อยู่ในส่วนของ STAFF จะสามารถทำงานร่วมกับการไขกุญแจควบคุมลิฟต์ ที่หน้าชั้นลิฟต์ชั้น 1 และสามารถทำงานได้เฉพาะในช่วงที่ยังไม่มีการดับกระแสไฟฟ้าของอาคารเท่านั้น

6. **สั่งการทีมอพยพ-ตรวจสอบเช็ครายชื่อและจำนวนของบุคลากร, ผู้เข้าใช้บริการอาคาร** สำนักหอสมุด เพื่อทำการสำรวจว่ามีบุคลากรหรือผู้ใช้บริการติดค้างภายในอาคารหรือไม่

7. **สั่งการทีมปฐมพยาบาลเบื้องต้น** – ช่วยเหลือและทำการปฐมพยาบาลเบื้องต้น และคัดแยกผู้บาดเจ็บ เพื่อนำส่งมือแพทย์ต่อไป

8. **สั่งการทีมปิดกั้นจราจรและปิดกั้นนักข่าว-** ปิดกั้นพื้นที่ภายในและทางเข้า-ออกอาคาร เพื่อให้รถดับเพลิงและรถพยาบาลจอด ห้ามยานพาหนะที่ไม่เกี่ยวข้องเข้ามาในอาคารโดยเด็ดขาด

เมื่อเหตุการณ์เพลิงสงบ ผู้อำนวยการดับเพลิงสั่งยกเลิกการใช้แผนอพยพหนีไฟเพื่อเข้าสู่แผนบรรเทาทุกข์และแผนปฏิรูปฟื้นฟูต่อไป

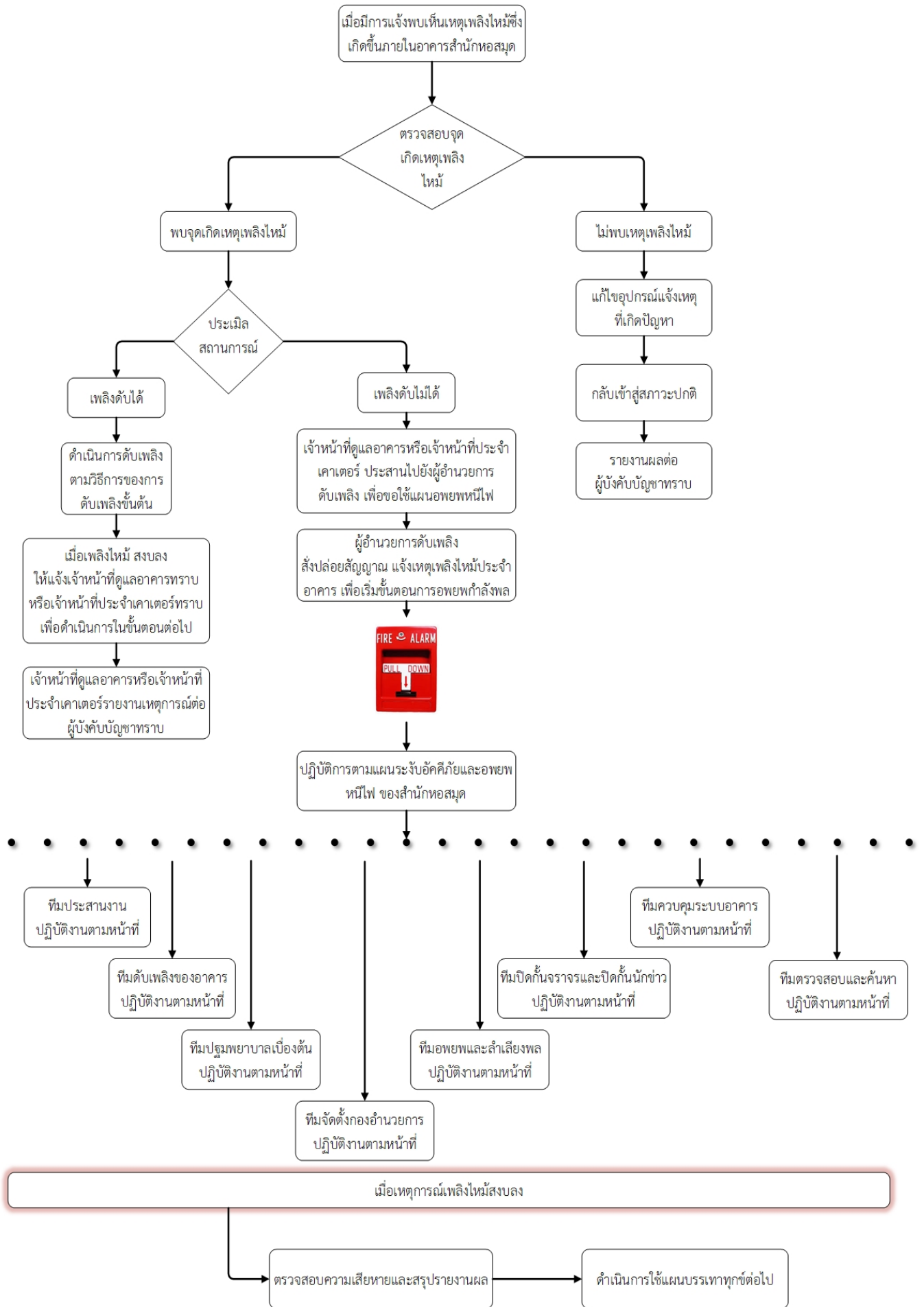
หมายเหตุ หลังจากผู้อำนวยการดับเพลิงสั่งยกเลิกการซ้อมแผนอพยพหนีไฟแล้ว ให้จัดเจ้าหน้าที่เข้าทำการตรวจสอบบันไดหนีไฟทุกครั้ง ตั้งแต่ชั้นบนสุดถึงชั้นล่าง ว่ามีผู้บาดเจ็บหรือติดค้างหรือไม่

ตำแหน่งและบทบาทหน้าที่ในแผนอพยพหนีไฟ ในขณะเกิดเหตุ

ตำแหน่ง	หน้าที่ในแผนอพยพหนีไฟ	ผู้ปฏิบัติการ
1. ผู้อำนวยการดับเพลิง	<ul style="list-style-type: none"> * ประเมินสถานการณ์เหตุการณ์เพลิงไหม้ และตัดสินใจใช้แผนต่างๆ ในการควบคุมเหตุอัคคีภัย * แลกเปลี่ยนข้อมูลกับสื่อมวลชน 	ผอ.สำนักหอสมุด หรือ ผู้รักษาการแทน ผอ.
2. ทีมประสานงาน	<ul style="list-style-type: none"> * ประสานงานกับหน่วยงานต่างๆ เช่น ทีมปฏิบัติงานส่วนต่างๆ ของสำนักหอสมุด, สถานีดับเพลิง, อบต. ท้าโพธิ์(งานบรรเทาสาธารณภัย, โรงพยาบาล, กองอาคารของมหาวิทยาลัยฯ เป็นต้น * แจ้งเจ้าหน้าที่ประจำห้องหรือประจำจุดต่างๆ รวบรวมสิ่งของที่สำคัญของอาคารติดตัวเพื่ออพยพออกนอกอาคาร * รายงานสถานการณ์โดยรวม ต่อผู้อำนวยการดับเพลิงอย่างต่อเนื่อง 	รายชื่อที่นำเสนอพิจารณา มานะชัย, ปฏิญญา, นพรุจ, ธนันันต์
3. ทีมดับเพลิงของอาคาร	<ul style="list-style-type: none"> * เข้าตรวจสอบที่เกิดเหตุเพลิงไหม้และทำการดับเพลิงขั้นต้น 	
4. ทีมปฐมพยาบาลเบื้องต้น	<ul style="list-style-type: none"> * ทำการปฐมพยาบาลเบื้องต้น ในกรณีที่ผู้อพยพหนีไฟได้รับบาดเจ็บหรือเป็นลม 	
5. ทีมอพยพและลำเลียงพล	<ul style="list-style-type: none"> * ทำการลำเลียงพลออกจากตัวอาคารตามเส้นทาง ที่กำหนดไว้ในแผน ไปยังจุดรวมพล * ทำการนับจำนวนและตรวจเช็ครายชื่อผู้ที่อพยพลงมาที่จุดรวมพล 	
6. ทีมควบคุมระบบของอาคาร (ช่างเทคนิค)	<ul style="list-style-type: none"> ควบคุมระบบเครื่องจักรต่างๆ ของอาคาร * ลิฟต์โดยสารอาคารแสงเทียน * ลิฟต์โดยสารอาคารเรียนรัฐ * เครื่องยนต์ปั๊มดับเพลิง (Fire Pump) * จุดรับน้ำดับเพลิงของอาคารแสงเทียน * จุดรับน้ำดับเพลิงของอาคารเรียนรัฐ 	รายชื่อที่นำเสนอพิจารณา ขวัญ, สุเชาว์

	<p>* ดับกระแสไฟฟ้าที่จ่ายให้กับระบบไฟฟ้าส่องสว่างฉุกเฉินของอาคารแสงเทียน</p>	
<p>7. ทีมปิดกั้นจราจรและปิดกั้นนักข่าว</p>	<p>* ทำการปิดกั้นการจราจรไม่ให้รถเข้า-ออก ยกเว้นรถดับเพลิงของสถานีดับเพลิง และรถพยาบาลเท่านั้น</p> <p>* อำนวยความสะดวกด้านเส้นทางจราจรและประสานงานกับเจ้าหน้าที่รปภ. ในการอำนวยความสะดวก สำหรับรถดับเพลิงและรถฉุกเฉินที่เกี่ยวข้องกับเหตุการณ์ ในทุกๆ กรณีที่จำเป็นและเร่งด่วน</p>	
<p>8. ทีมจัดตั้งกองอำนวยความสะดวก</p>	<p>* ดำเนินการจัดตั้งโต๊ะกองอำนวยความสะดวกดับเพลิง ณ จุดอำนวยความสะดวกดับเพลิง บริเวณ บนทางเดิน COVER-Way ติดทางเข้าลานจอดรถยนต์ CB</p>	
<p>9. ทีมตรวจสอบและค้นหา</p>	<p>* ทำการค้นหาผู้ติดค้างด้านในช่องบันไดหนีไฟและคาน้ำฟ้าของอาคาร หลังจากเหตุการณ์เพลิงสงบ ว่ามีผู้ได้รับบาดเจ็บ หรือติดค้างอยู่ในอาคาร หรือไม่ (ทำงานร่วมกับทีมภายนอก)</p>	

โครงสร้างแผนระงับอัคคีภัยและอพยพหนีไฟ



หลังเกิดเหตุเพลิงไหม้

แผนบรรเทาทุกข์

แผนบรรเทาทุกข์จะเริ่มใช้เมื่อ “เกิดเหตุเพลิงไหม้ขั้นรุนแรง” และใช้ต่อเนื่องไปตลอดแม้เหตุเพลิงไหม้จะสงบลงแล้วก็ตาม ซึ่งจะประกอบด้วยหัวข้อต่าง ๆ ดังนี้

1. การประสานงานกับหน่วยงานของรัฐ

ทำหน้าที่ประสานงานกับหน่วยงานของรัฐ เช่น สถานีตำรวจในพื้นที่ ม.นเรศวร /สภอ.เมือง พิษณุโลก, โรงพยาบาล ม.นเรศวร, โรงพยาบาลพุทธชินราช หรือสถานพยาบาลที่เกี่ยวข้อง, อบต.ท่าโพธิ์, สถานีดับเพลิงพิษณุโลก เป็นต้น

2. การสำรวจความเสียหาย

ดำเนินการสำรวจความเสียหายของอาคาร ในส่วนต่างๆ เพื่อวางแผนและทำการปรับปรุงแก้ไขต่อไป

3. การประสานงานตรวจสอบรายชื่อและจำนวนบุคคลจากผู้นำทางหนีไฟ (ทีมอพยพและลำเลียงพล)

ทำหน้าที่จัดประสานงานกับฝ่ายต่างๆและรวบรวมรายชื่อเจ้าหน้าที่ ทั้งหมดทุกฝ่าย ตรวจสอบยอดบุคคลในอาคารที่ทำการอพยพลงมายังจุดรวมพลพร้อมรายงานให้ผู้อำนวยความสะดวกดับเพลิงทราบโดยละเอียด

4. การช่วยชีวิตและขุดค้นหาผู้เสียชีวิต

ทำหน้าที่ช่วยชีวิตผู้ติดค้างในอาคารเพื่อทำการปฐมพยาบาลก่อนนำส่งโรงพยาบาลและค้นหาผู้เสียชีวิตในอาคารนำมาสู่ภายนอกอาคารโดยเข้าร่วมและ/หรือให้ข้อมูลเกี่ยวกับอาคารเพื่ออำนวยความสะดวกให้กับทีมช่วยเหลือจากหน่วยงานอื่นที่เข้าร่วมสนับสนุน และต้องได้รับการอนุญาตจากผู้อำนวยการดับเพลิงด้วย

5. การเคลื่อนย้ายผู้ประสบภัย และการดำเนินการเกี่ยวกับทรัพย์สินของผู้เสียชีวิต

จะกระทำหน้าที่เมื่อเหตุการณ์สงบลง เว้นแต่ในกรณีเร่งด่วนหรือเหตุจำเป็นเท่านั้น จึงทำการเคลื่อนย้ายผู้ประสบภัยทั้งที่ได้รับบาดเจ็บและไม่ได้รับบาดเจ็บตลอดจนผู้เสียชีวิตออกจากตัวอาคารที่เกิดเหตุ ตลอดจนทรัพย์สินต่างๆ พร้อมแจ้งรายละเอียดผู้ที่ถูกเคลื่อนย้ายทั้งบาดเจ็บ, เสียชีวิตและทรัพย์สินต่างๆ ให้ผู้อำนวยการดับเพลิงทราบ

6. การประเมินความเสียหาย ผลการปฏิบัติงานและรายงานสถานการณ์เพลิงไหม้

ผู้อำนวยการดับเพลิงเรียกประชุมร่วมกันกับเจ้าหน้าที่อาคารและผู้เกี่ยวข้องทั้งหมด ในการสำรวจความเสียหาย เพื่อสรุปผลการปฏิบัติงานทั้งหมดในทุกๆ ฝ่าย ทุกภาคส่วน ตั้งแต่สถานการณ์ก่อนเกิดเหตุ, ขณะเกิดเหตุ และหลังเกิดเหตุ เพื่อปรับปรุงแก้ไขข้อบกพร่องต่างๆที่พบ ตลอดจนสำรวจประเมินความเสียหายที่เกิดขึ้น

7. การช่วยเหลือสงเคราะห์ผู้ประสบภัย

ผู้อำนวยการดับเพลิงเรียกประชุม หาแนวทางและวิธีการในการทำหน้าที่ให้ความช่วยเหลือแก่ผู้ประสบภัยที่ได้รับบาดเจ็บมาก ที่ต้องพักรักษาตัวนานๆหรือมีการสูญเสียซึ่งทรัพย์สินขณะเกิดเหตุ ทางอาคารจะร่วมกันพิจารณาให้การช่วยเหลือ สงเคราะห์ในหน้าที่การงาน ด้านค่าใช้จ่ายในการรักษาพยาบาล รวมทั้งค่าทรัพย์สินที่เสียหายหรือในกรณีของผู้เสียชีวิตตามความเหมาะสม

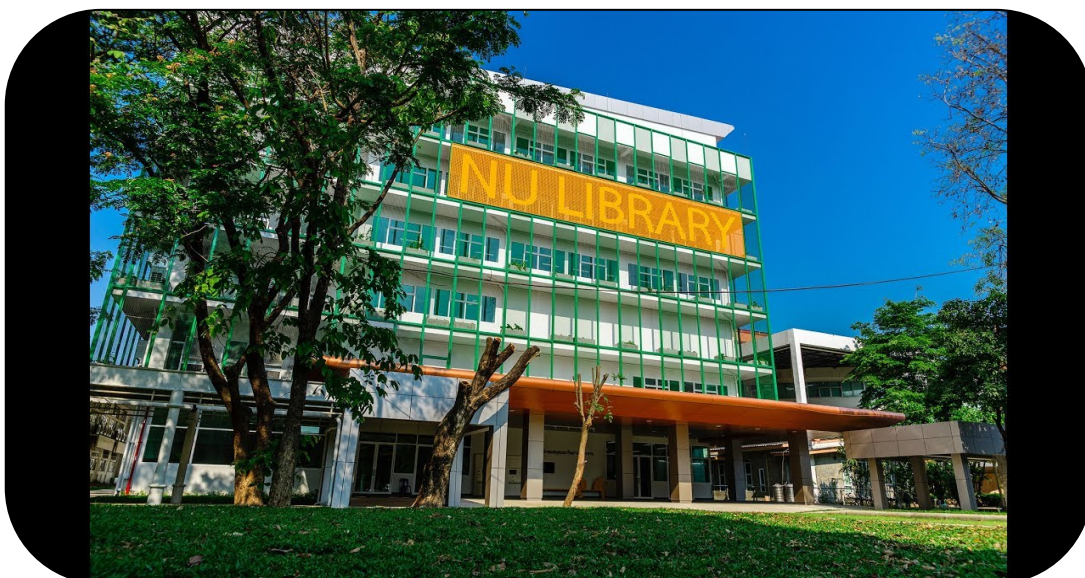
8. การปรับปรุงแก้ไขปัญหาเฉพาะหน้าเพื่อให้ธุรกิจสามารถดำเนินการได้โดยเร็วที่สุด

ผู้อำนวยการดับเพลิงเรียกประชุมบุคลากรและทีมงาน เมื่อเหตุการณ์สงบ ดำเนินการประชุมหารือร่วมกัน เพื่อสำรวจความเสียหายทั้งหมด ซึ่งมีความเกี่ยวข้องกับฝ่ายการเงิน, ฝ่ายวิศวกรรม, ฝ่ายจัดซื้อ, ฝ่ายทรัพยากรบุคคล และอื่นๆ ในการหาหนทางปรับปรุงแก้ไขปัญหาในเบื้องต้นก่อนเท่าที่จะทำได้ ทั้งนี้เพื่อให้อาคารสำนักหอสมุด สามารถดำเนินการได้โดยไม่หยุดชะงักหรือกระทบกระเทือนน้อยที่สุด และต้องรีบดำเนินการโดยเร็ว

แผนผังอาคารสำนักหอสมุด
และเส้นทางหนีไฟ



อาคารแสงเทียน(อาคาร 4 ชั้น)

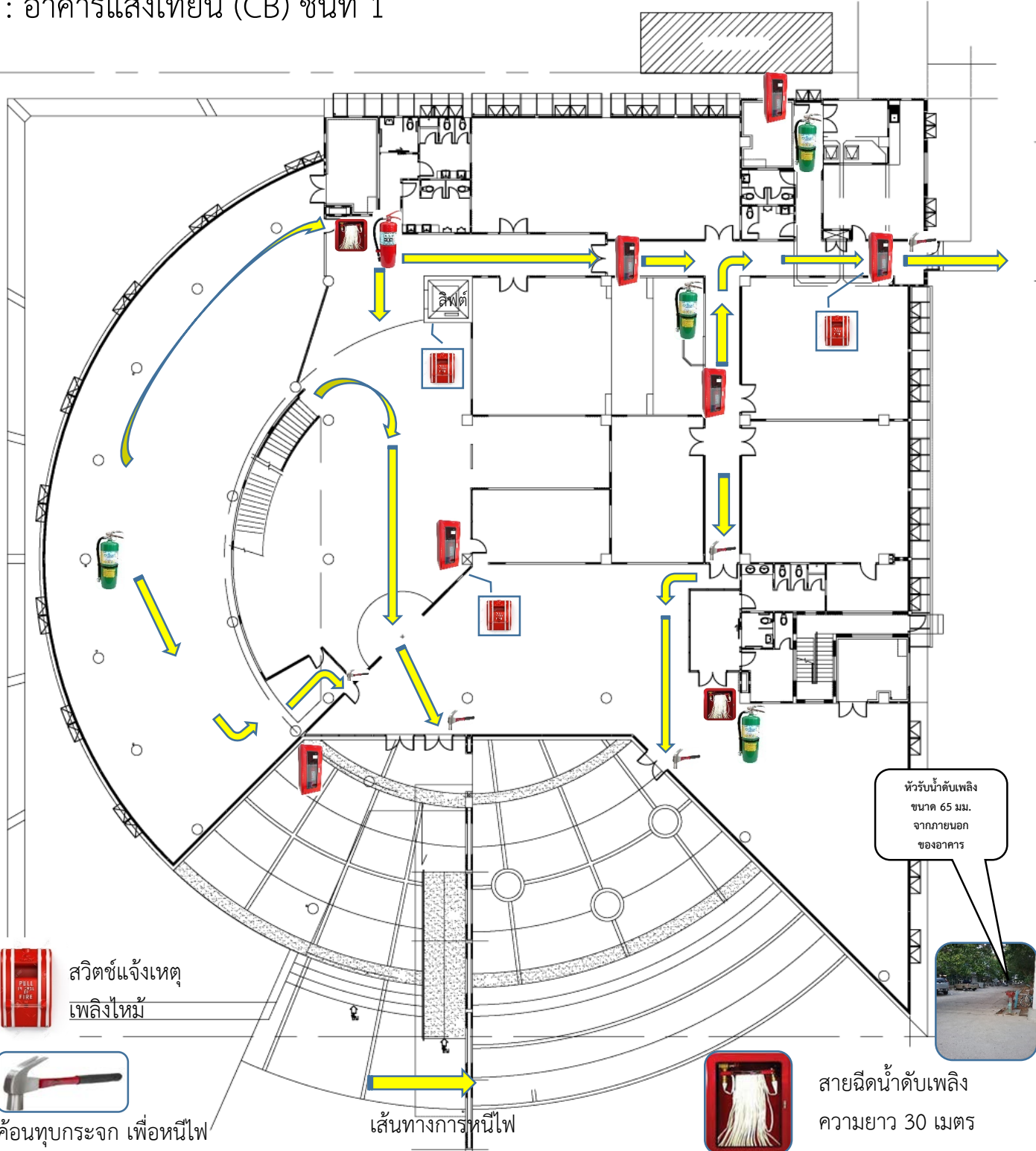


อาคารเรียนรู้(อาคาร 6 ชั้น)

ผังเส้นทางการหนีไฟ และอุปกรณ์ดับเพลิง

พร้อมจุดติดตั้งอุปกรณ์ดับเพลิง

: อาคารแสงเทียน (CB) ชั้นที่ 1



สวิตช์แจ้งเหตุ
เพลิงไหม้

ค้อนทุบกระจก เพื่อหนีไฟ

เส้นทางการหนีไฟ

ห้รับน้ำดับเพลิง
ขนาด 65 มม.
จากภายนอก
ของอาคาร

สายฉีดน้ำดับเพลิง
ความยาว 30 เมตร

ใช้ดับเพลิงที่เกิดจาก น้ำมัน
ไปไม้กระดาดหญ้าฟางและไฟฟ้า
(สารเหลวระเหยไม่ทั้งคราบ)
NON-CFC

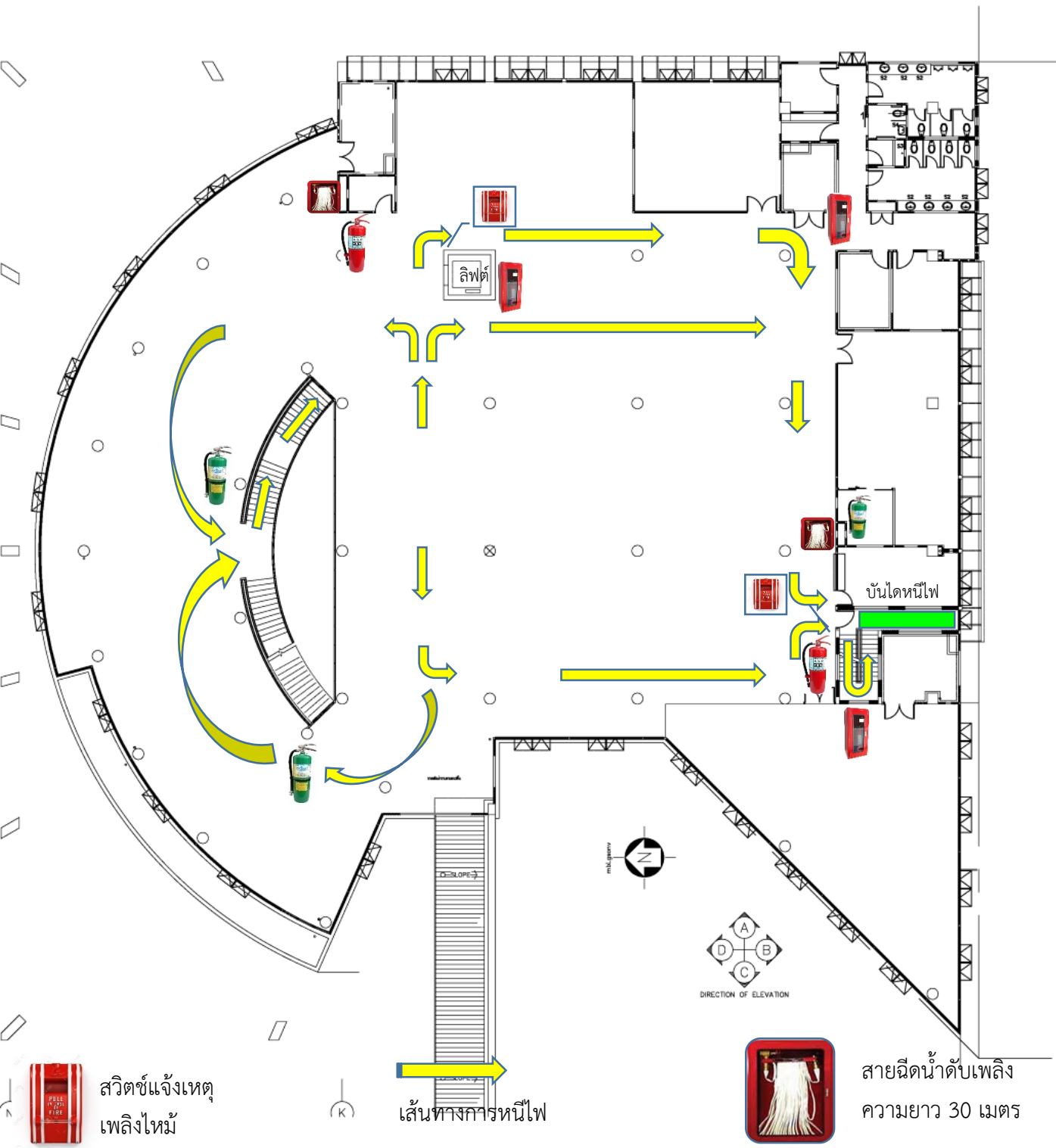
ใช้ดับเพลิงที่เกิดจาก น้ำมัน
ไปไม้กระดาดหญ้าฟางและไฟฟ้า
(ทั้งคราบผงเคมีแห้ง)

ใช้ดับเพลิง
ที่เกิดจากไฟฟ้ามอเตอร์
ใช้งานไม่เกิน 1 เมตร
(ไม่มีคราบผงเคมี)

ผังเส้นทางการหนีไฟ และอุปกรณ์ดับเพลิง

พร้อมจุดติดตั้งอุปกรณ์ดับเพลิง

: อาคารแสงเทียน (CB) ชั้นที่ 2



สวิตช์แจ้งเหตุ
เพลิงไหม้



ใช้ดับเพลิงที่เกิดจาก น้ำมัน
ไปไม้กระดาดหญ้าฟางและไฟฟ้า
(สารเหลวระเหยไม่ทั้งคราบ)
NON-CFC



ใช้ดับเพลิงที่เกิดจาก น้ำมัน
ไปไม้กระดาดหญ้าฟางและไฟฟ้า
(ทั้งคราบผงเคมีแห้ง)



สายฉีบน้ำดับเพลิง
ความยาว 30 เมตร



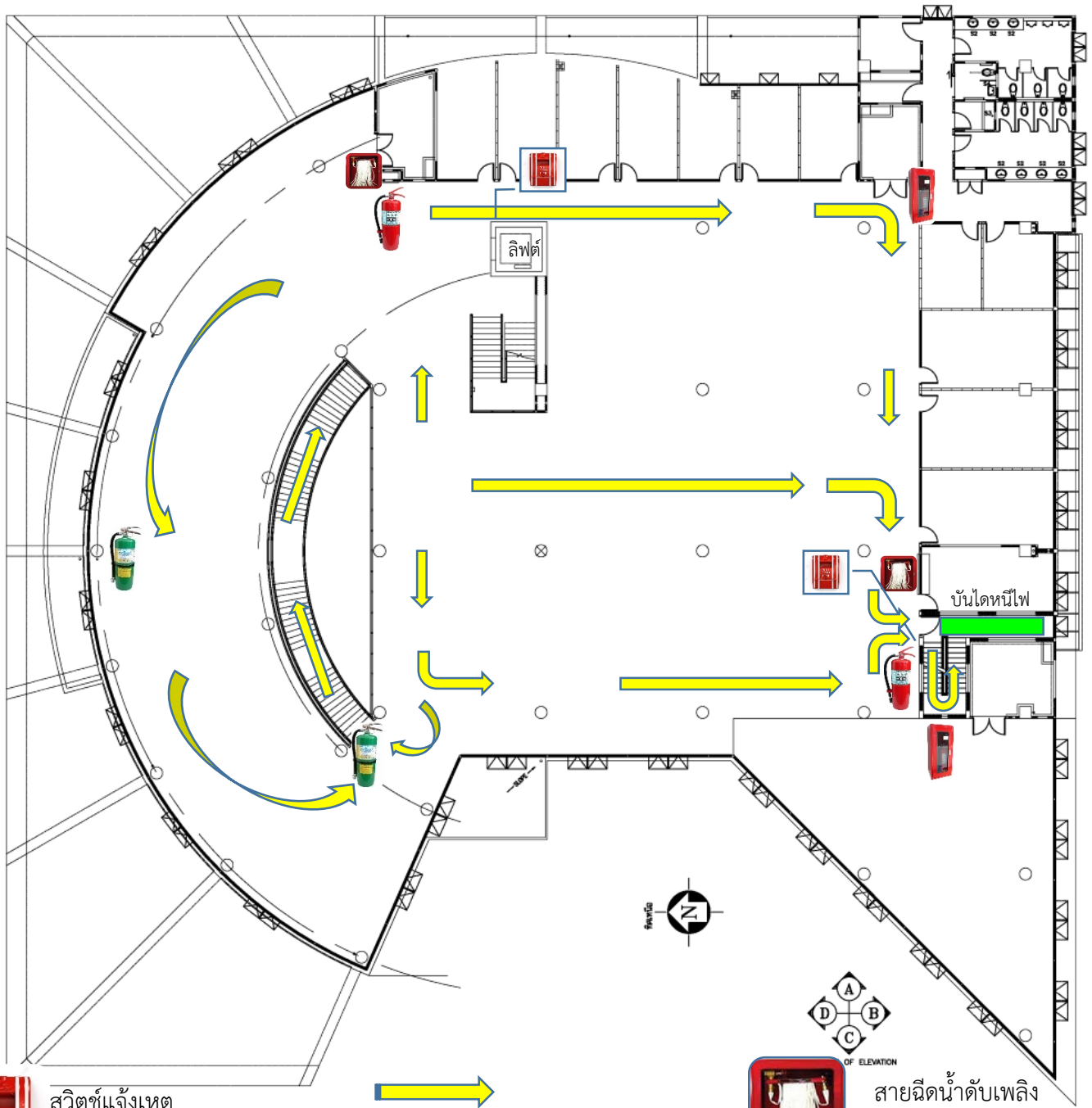
ใช้ดับเพลิง
ที่เกิดจากไฟฟ้ามีรัศมี
ใช้งานไม่เกิน 1 เมตร
(ไม่มีคราบผงเคมี)

ผังเส้นทางการหนีไฟ และอุปกรณ์ดับเพลิง

พร้อมจุดติดตั้งอุปกรณ์ดับเพลิง

: อาคารแสงเทียน (CB) ชั้นที่ 3


2A




 สวิตช์แจ้งเหตุเพลิงไหม้

 เส้นทางการหนีไฟ

 สายฉีดน้ำดับเพลิง ความยาว 30 เมตร

 ใช้ดับเพลิงที่เกิดจาก น้ำมัน ไปไม้กระดาดหญ้าฟางและไฟฟ้า (สารเหลวระเหยไม่ทิ้งคราบ) NON-CFC

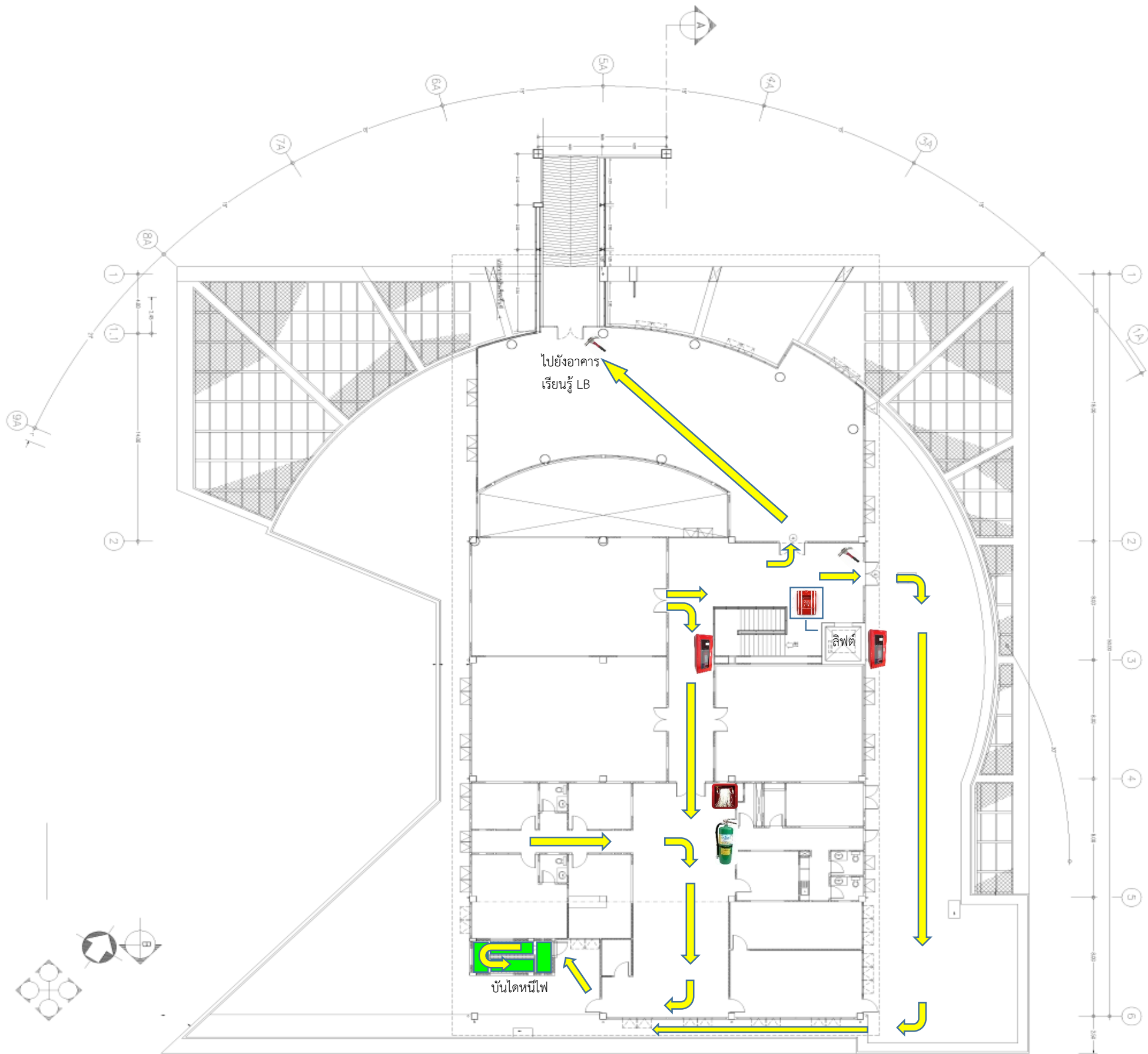
 ใช้ดับเพลิงที่เกิดจาก น้ำมัน ไปไม้กระดาดหญ้าฟางและไฟฟ้า (ทิ้งคราบผงเคมีแห้ง)








 ใช้ดับเพลิงที่เกิดจากไฟฟ้ามีรัศมีใช้งานไม่เกิน 1 เมตร (ไม่มีคราบผงเคมี)

ผังเส้นทางหนีไฟ และอุปกรณ์ดับเพลิง

พร้อมจุดติดตั้งอุปกรณ์ดับเพลิง

: อาคารแสงเทียน (CB) ชั้นที่ 4



	สวิตซ์แจ้งเหตุเพลิงไหม้		ค้อนทุบกระจก เพื่อหนีไฟ		เส้นทางหนีไฟ		สายฉีดน้ำดับเพลิง ความยาว 30 เมตร
	ใช้ดับเพลิงที่เกิดจาก น้ำมัน ไข่มุกกระดาศาหญาฟางและไฟฟ้า (สารเหลวระเหยไม่ทิ้งคราบ) NON-CFC		ใช้ดับเพลิงที่เกิดจาก น้ำมัน ไข่มุกกระดาศาหญาฟางและไฟฟ้า (ทิ้งคราบผงเคมีแห้ง)		ใช้ดับเพลิงที่เกิดจากไฟฟ้ามีรัศมีใช้งานไม่เกิน 1 เมตร (ไม่มีคราบผงเคมี)		

ผังเส้นทางการหนีไฟ และอุปกรณ์ดับเพลิง



พร้อมจุดติดตั้งอุปกรณ์ดับเพลิง

: อาคารเรียนรู้อ (LB) ชั้นที่ 1



หัวรับน้ำดับเพลิง
ขนาด 65 มม.
จากภายนอก
ของอาคาร

จุดจ่ายน้ำดับเพลิง
เข้าอาคาร
ให้กับระบบท่อดับเพลิง
ระบบแห้ง
หมუნขาวให้สุด
เพื่อเปิดใช้งาน



ใช้ดับเพลิงที่เกิดจาก น้ำมัน
ใบไม้กระดาษหญ้าฟางและไฟฟ้า
(ทิ้งคราบผงเคมีแห้ง)

ท่uberผนังกระจก
เพื่อเป็นช่องทางหนี
ไฟออกภายนอกอาคาร

หัวรับน้ำดับเพลิง
ขนาด 65 มม.
จากภายนอก
ของอาคาร

เส้นทางนี้ใช้เมื่อมีการระบายนไม่ทันเท่านั้น

พื้นที่ห้ามเข้า
STAFF ONLY



ใช้ดับเพลิงที่เกิดจาก น้ำมัน
ใบไม้กระดาษหญ้าฟางและไฟฟ้า
(ทิ้งคราบผงเคมีแห้ง)



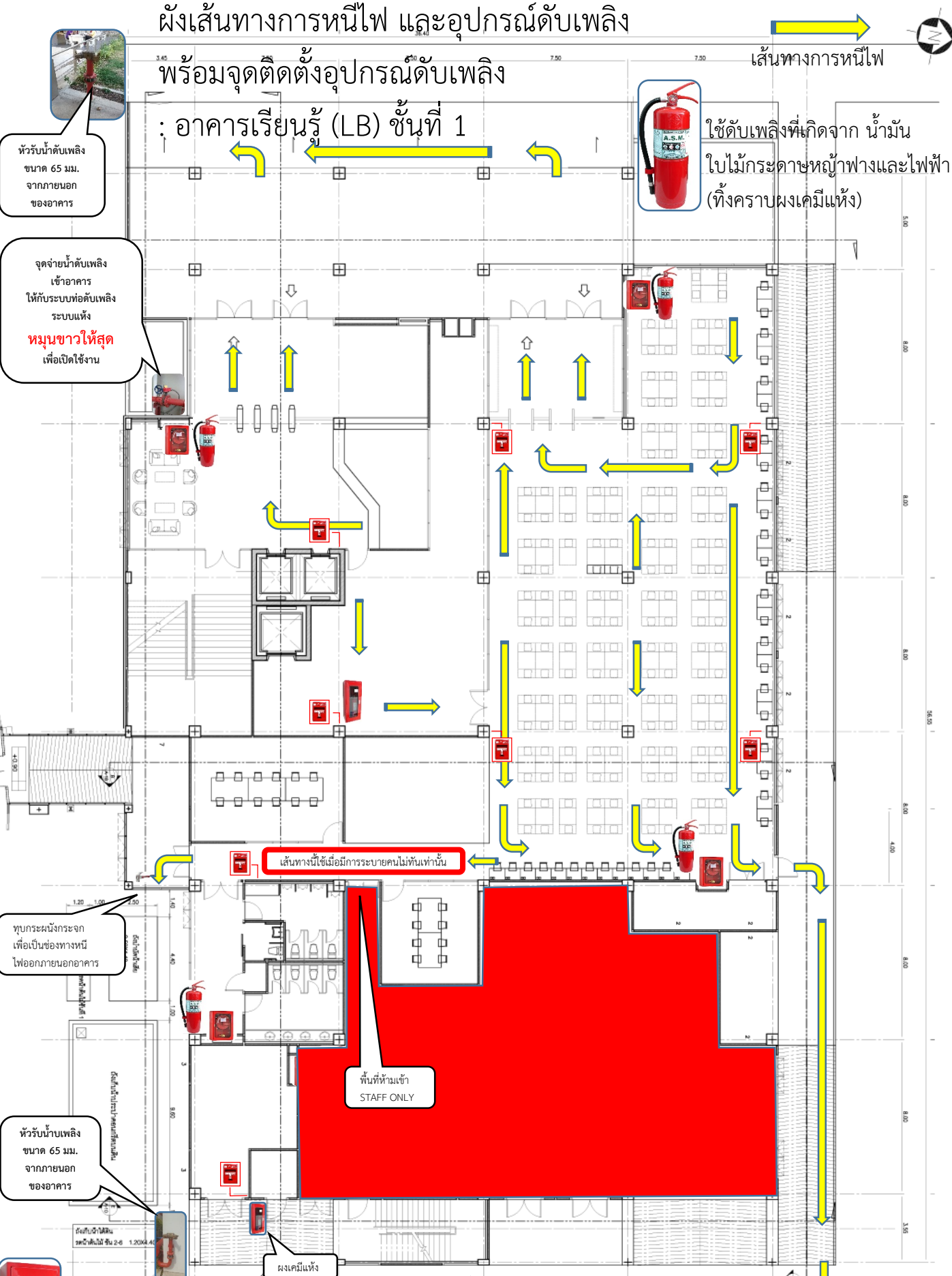
สายฉีดน้ำดับเพลิง
ความยาว 30 เมตร



ค้อนทุบกระจก เพื่อหนีไฟ



สวิตซ์แจ้งเหตุ
เพลิงไหม้



ผังเส้นทางการหนีไฟ และอุปกรณ์ดับเพลิง

เส้นทางหนีไฟ



พร้อมจุดติดตั้งอุปกรณ์ดับเพลิง

: อาคารเรียนรู้อ (LB) ชั้นที่ 1



หัวรับน้ำดับเพลิง
ขนาด 65 มม.
จากภายนอก
ของอาคาร



ใช้ดับเพลิงที่เกิดจาก น้ำมัน
ใบไม้กระดาษหญ้าฟางและไฟฟ้า
(ทั้งคราบผงเคมีแห้ง)

จุดจ่ายน้ำดับเพลิง
เข้าอาคาร
ให้กับระบบท่อดับเพลิง
ระบบแห้ง
หมุนขวาให้สุด
เพื่อเปิดใช้งาน

เส้นทางนี้ใช้เมื่อมีการระบายน้ำที่แน่นอน

ท่อบรรณักระจก
เพื่อเป็นช่องทางหนี
ไฟออกภายนอกอาคาร

CARBON
DIOXIDE

พื้นที่ห้ามเข้า
STAFF ONLY

หัวรับน้ำดับเพลิง
ขนาด 65 มม.
จากภายนอก
ของอาคาร

ผงเคมีแห้ง

ใช้ดับเพลิงที่เกิดจาก น้ำมัน
ใบไม้กระดาษหญ้าฟางและไฟฟ้า
(ทั้งคราบผงเคมีแห้ง)

สายฉีดน้ำดับเพลิง
ความยาว 30 เมตร



ค้อนทุบกระจก เพื่อหนีไฟ

สวิตซ์แจ้งเหตุ
เพลิงไหม้



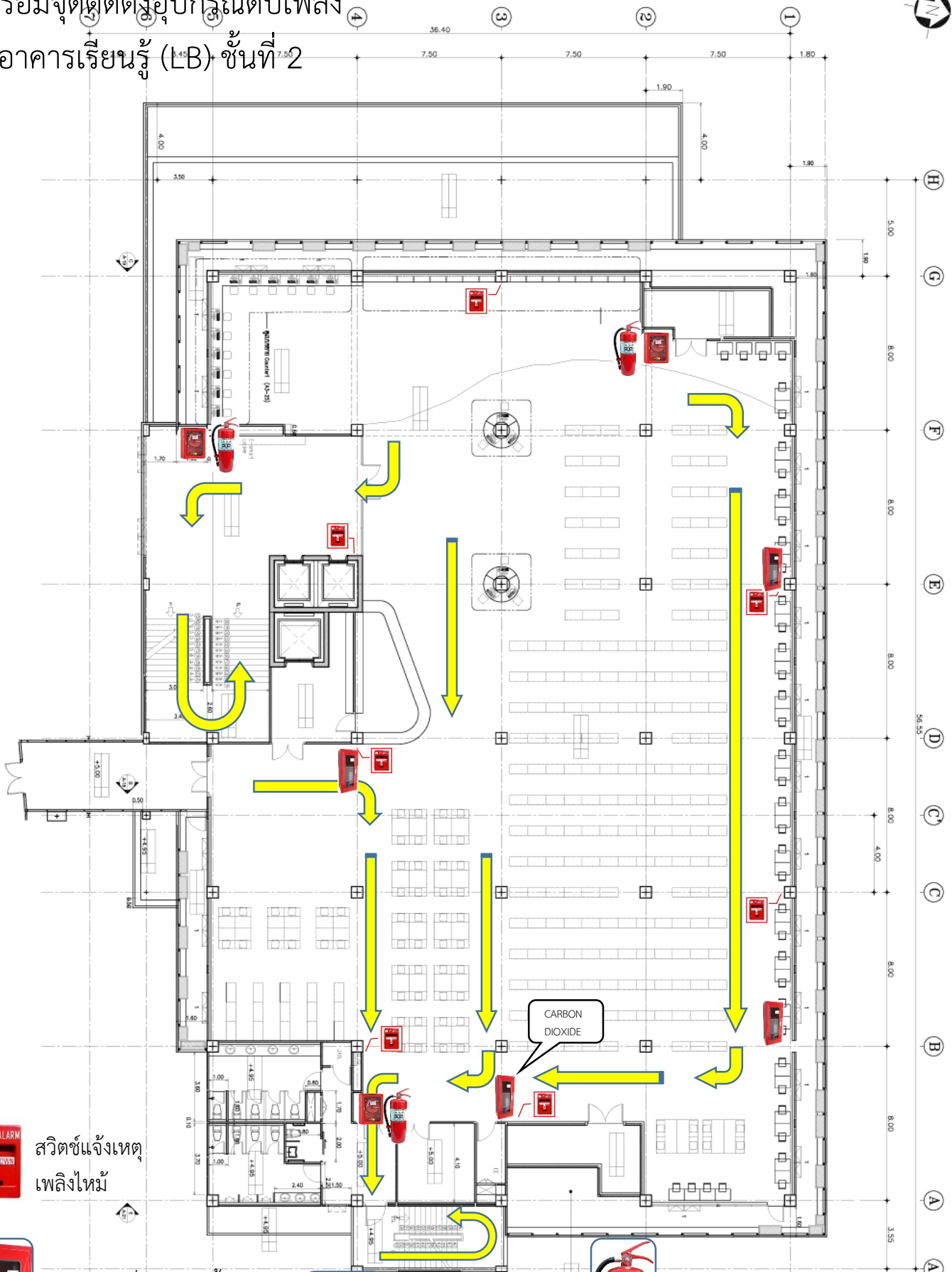
ผังเส้นทางการหนีไฟ และอุปกรณ์ดับเพลิง

พร้อมจุดติดตั้งอุปกรณ์ดับเพลิง

: อาคารเรียนรู้อ (LB) ชั้นที่ 2



เส้นทางการหนีไฟ



สวิตช์แจ้งเหตุเพลิงไหม้



ใช้ดับเพลิงที่เกิดจาก น้ำมัน
ไปไม้กระดาษหญ้าฟางและไฟฟ้า
(ทิ้งคราบผงเคมีแห้ง)



สายฉีดน้ำดับเพลิง
ความยาว 30 เมตร



ใช้ดับเพลิงที่เกิดจาก น้ำมัน
ไปไม้กระดาษหญ้าฟางและไฟฟ้า
(ทิ้งคราบผงเคมีแห้ง)

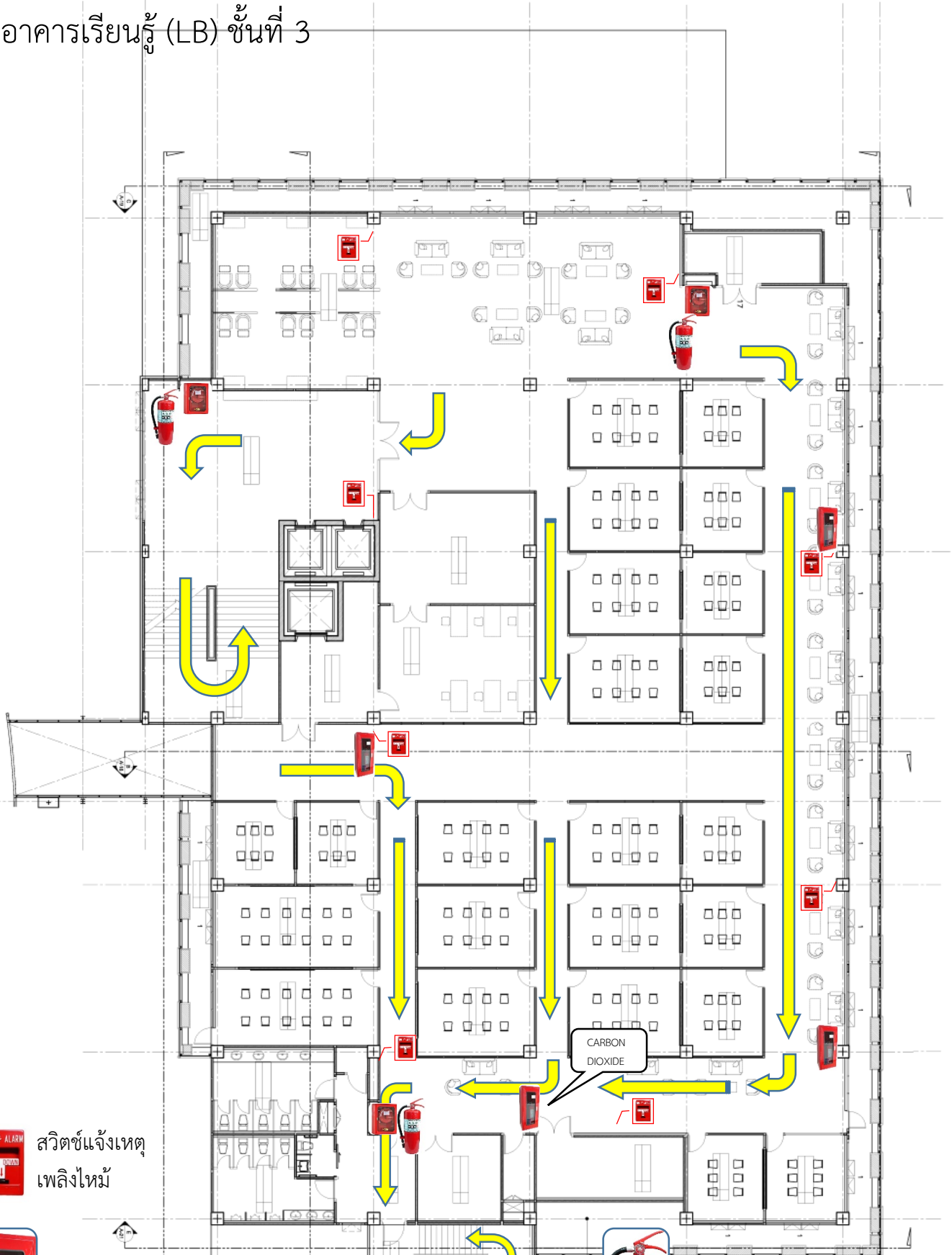
ผังเส้นทางการหนีไฟ และอุปกรณ์ดับเพลิง

พร้อมจุดติดตั้งอุปกรณ์ดับเพลิง

: อาคารเรียนรู้อ (LB) ชั้นที่ 3



เส้นทางการหนีไฟ



สวิตช์แจ้งเหตุ
เพลิงไหม้



ใช้ดับเพลิงที่เกิดจาก น้ำมัน
ไปไม้กระดาษหญ้าฟางและไฟฟ้า
(ทิ้งคราบผงเคมีแห้ง)



สายฉีดน้ำดับเพลิง
ความยาว 30 เมตร



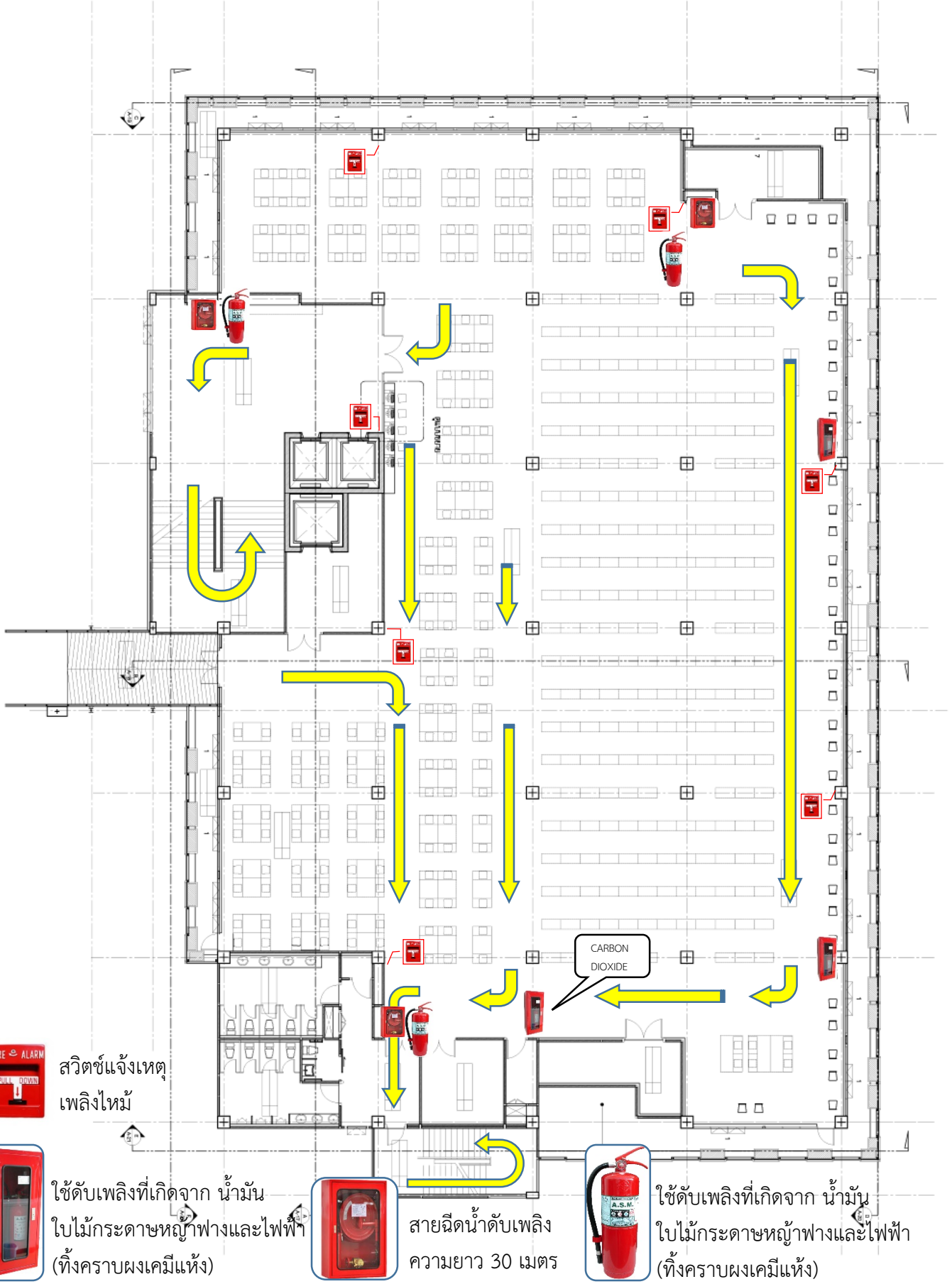
ใช้ดับเพลิงที่เกิดจาก น้ำมัน
ไปไม้กระดาษหญ้าฟางและไฟฟ้า
(ทิ้งคราบผงเคมีแห้ง)

ผังเส้นทางการหนีไฟ และอุปกรณ์ดับเพลิง


พร้อมจุดติดตั้งอุปกรณ์ดับเพลิง


: อาคารเรียนรูู้ (LB) ชั้นที่ 4


➔
เส้นทางการหนีไฟ



 สวิตช์แจ้งเหตุเพลิงไหม้

 ใช้ดับเพลิงที่เกิดจาก น้ำมัน
ไปไม้กระดาษหญ้าฟางและไฟฟ้า
(ทิ้งคราบผงเคมีแห้ง)

 สายฉีดน้ำดับเพลิง
ความยาว 30 เมตร

 ใช้ดับเพลิงที่เกิดจาก น้ำมัน
ไปไม้กระดาษหญ้าฟางและไฟฟ้า
(ทิ้งคราบผงเคมีแห้ง)

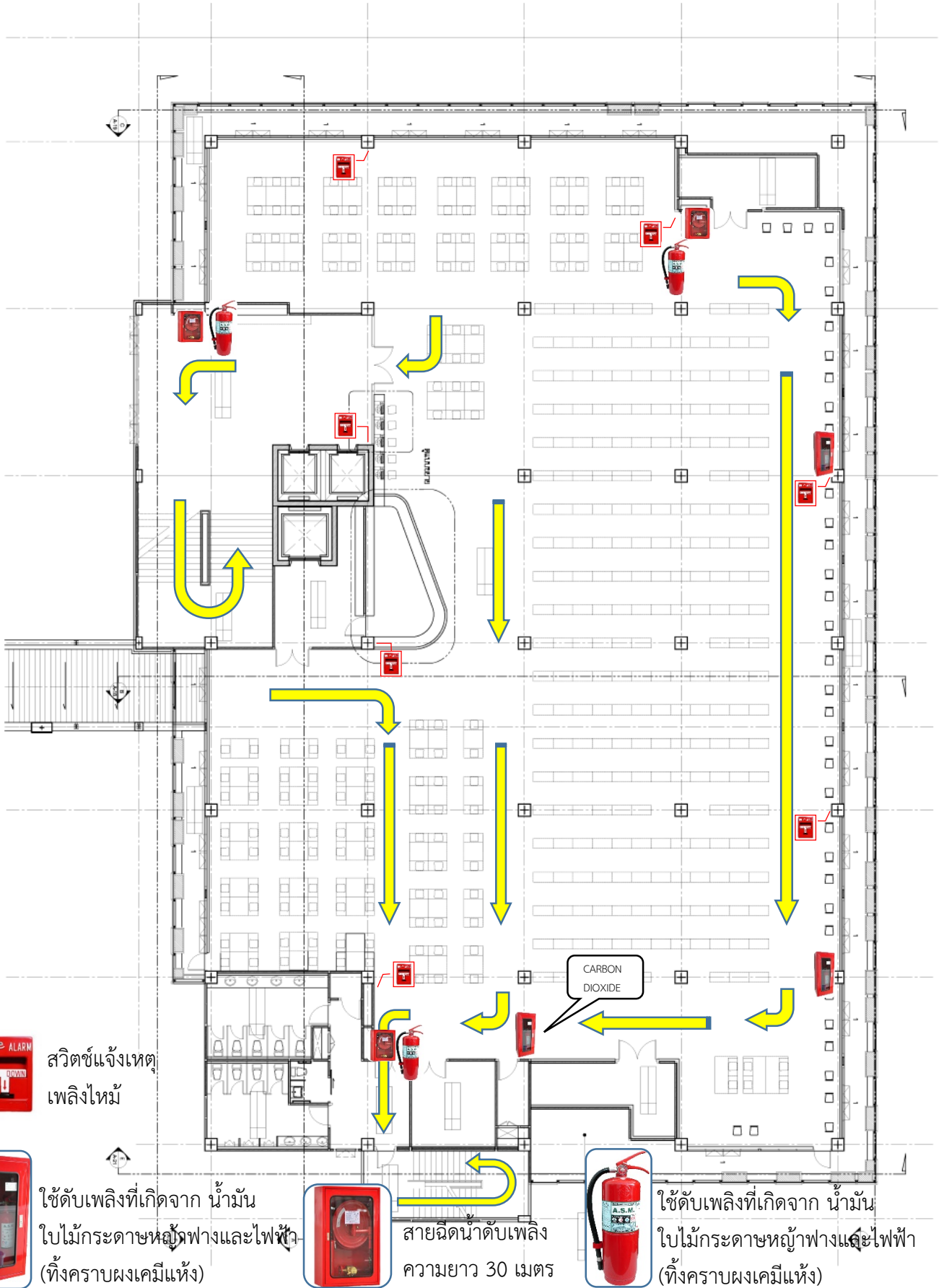
ผังเส้นทางการหนีไฟ และอุปกรณ์ดับเพลิง

พร้อมจุดติดตั้งอุปกรณ์ดับเพลิง

: อาคารเรียนรู้อ (LB) ชั้นที่ 5



เส้นทางการหนีไฟ



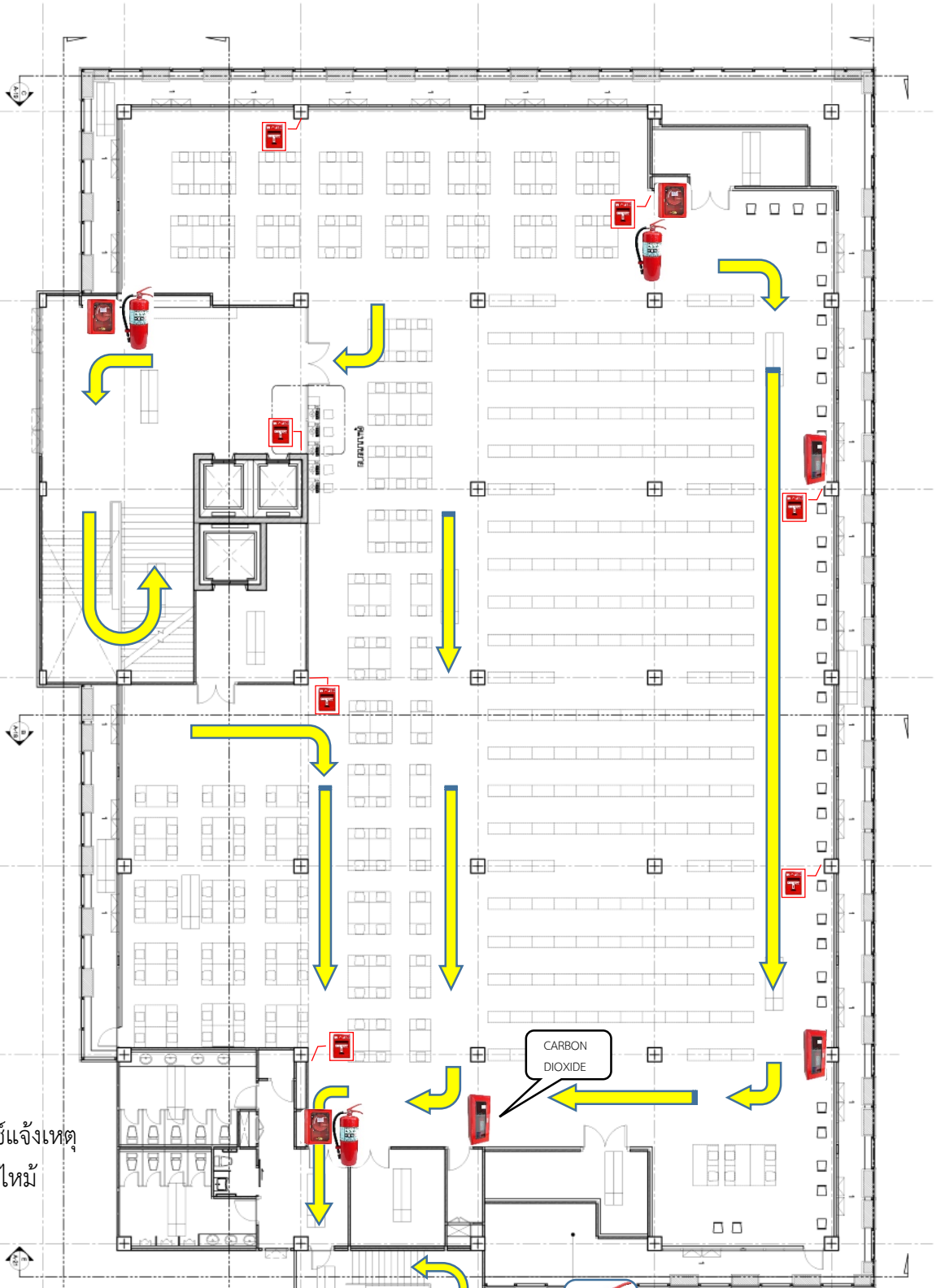
ผังเส้นทางการหนีไฟ และอุปกรณ์ดับเพลิง

พร้อมจุดติดตั้งอุปกรณ์ดับเพลิง

: อาคารเรียนรู้อ (LB) ชั้นที่ 6



เส้นทางการหนีไฟ



สวิตช์แจ้งเหตุ
เพลิงไหม้



ใช้ดับเพลิงที่เกิดจาก น้ำมัน
ไปไม้กระดาษหญ้าฟางและไฟฟ้า
(ทั้งคราบผงเคมีแห้ง)



สายฉีดน้ำดับเพลิง
ความยาว 30 เมตร

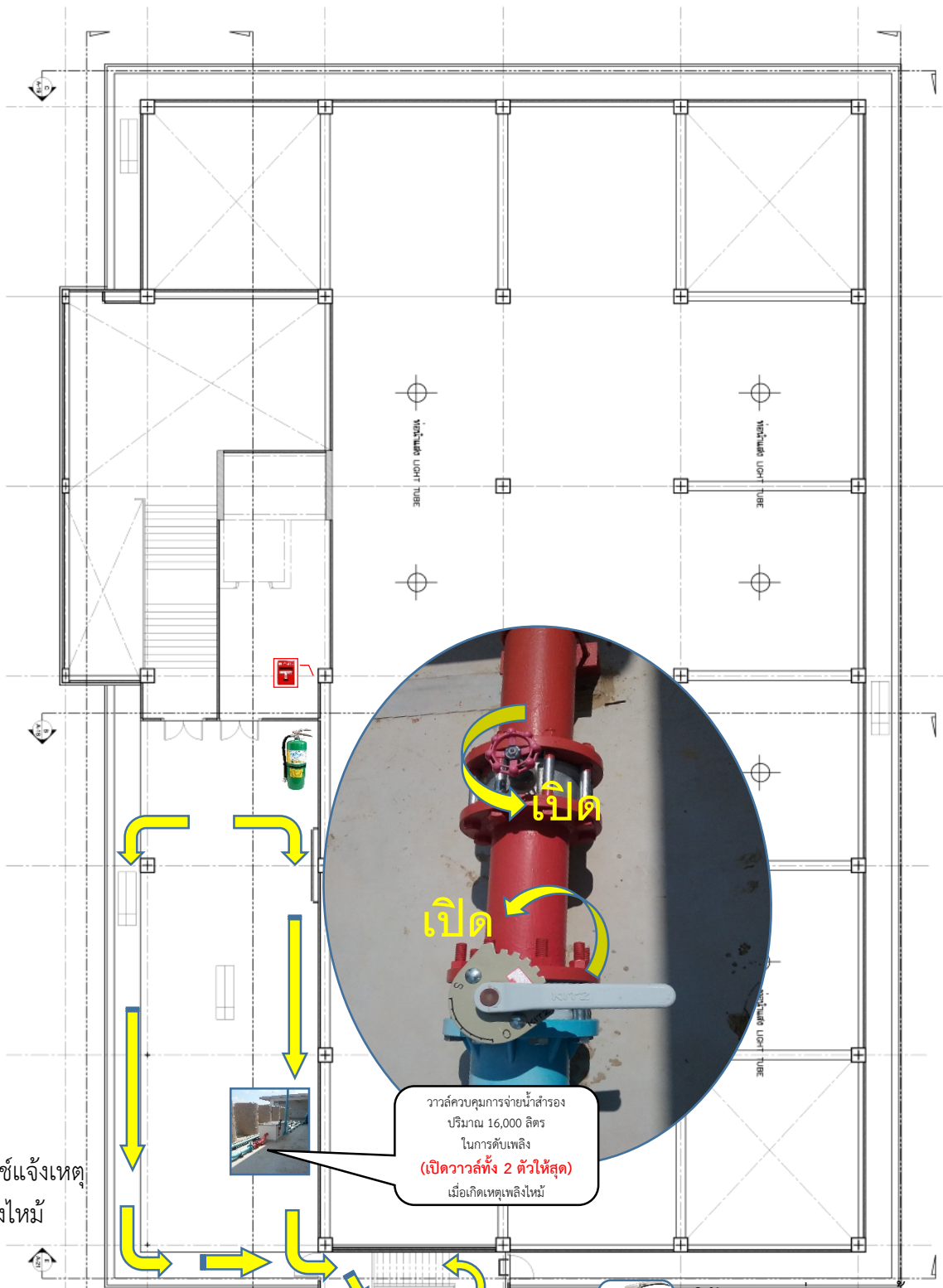
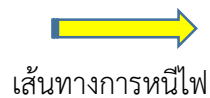


ใช้ดับเพลิงที่เกิดจาก น้ำมัน
ไปไม้กระดาษหญ้าฟางและไฟฟ้า
(ทั้งคราบผงเคมีแห้ง)

ผังเส้นทางการหนีไฟ และอุปกรณ์ดับเพลิง

พร้อมจุดติดตั้งอุปกรณ์ดับเพลิง

: อาคารเรียนรู้อ (LB) ชั้นตาดฟ้าและห้อง
เครื่องลิฟต์



วาล์วควบคุมการจ่ายน้ำสำรอง
ปริมาณ 16,000 ลิตร
ในการดับเพลิง
(เปิดวาล์วทั้ง 2 ตัวให้สุด)
เมื่อเกิดเหตุเพลิงไหม้

สวิตซ์แจ้งเหตุ
เพลิงไหม้

ใช้ดับเพลิงที่เกิดจาก น้ำมัน
ไปไม้กระดานหญ้าฟางและไฟฟ้า
(ทั้งคราบผงเคมีแห้ง)

สายฉีดน้ำดับเพลิง
ความยาว 30 เมตร

ใช้ดับเพลิงที่เกิดจาก น้ำมัน
ไปไม้กระดานหญ้าฟางและไฟฟ้า
(สารเหลวระเหยไม่ทิ้งคราบ)
NON-CFC

หมายเลขโทรศัพท์กรณีเกิดเหตุฉุกเฉิน

1. สถานีดับเพลิง (ให้ข้อมูลเพิ่มเติมเรื่องเครื่องจักรเครื่องมือของแต่ละหน่วยงาน)

- งานบรรเทาสาธารณภัย (อบต. ท่าโพธิ์) 055-332200
055-226396
- สถานีดับเพลิงเมืองพิษณุโลก 055-258000
055-230666
- ศูนย์ช่วยเหลือผู้ประสบภัย(อบจ. พิษณุโลก) 055-987718, -20
ต่อ 306, 317
081-4727878
089-5446966

2. สถานีตำรวจ

- สน.ชุมชนมหาวิทาลัยนเรศวร 055-261800
- สภอ.เมืองพิษณุโลก 055-259000
055-240199
055-225021, -2
055-258777, 191
- ตำรวจท่องเที่ยว(พิษณุโลก) 055-245357-8,1699

3. หน่วยกู้ภัย

- กู้ภัยพิษณุโลก(มูลนิธิประสาทรบุญสถาน) 055-224191
- กู้ภัยข้าวภาพ 055-334191-2 (ท่าทอง)
055-303191 (เทศบาลนคร)

4. กองอาคารมหาวิทยาลัยนเรศวร

- 055-96800
055-96812
- งานระบบขนส่งและจราจร 055-968014
- งานสาธารณูปโภค 055-968008
 - * ระบบไฟฟ้าแรงดันต่ำ (คุณกฤษดา) 084-6232502
 - * ระบบไฟฟ้าแรงดันสูง (คุณวิษณุ) 086-9336100
- งานซ่อมบำรุงสิ่งก่อสร้าง 055-968009

5. โรงพยาบาล

- รพ.มหาวิทยาลัยนเรศวร 055-965595, - 8
055-965666
055-965777
(แจ้งอุบัติเหตุ หรือเจ็บป่วยฉุกเฉิน EMS) 1669
หน่วยอุบัติเหตุ-ฉุกเฉิน (ER ศูนย์ประสาน) สายใน/5622, 5623, 5624
- รพ.พุทธชินราช 055-219844-5, 1669

- | | |
|---------------------|-----------------|
| | 055-241608 |
| - รพ.พิษณุเวช | 055-909000 |
| - รพ.รวมแพทย์ | 055-242574 |
| | 055-219307, -11 |
| - รพ.รัตนเวช | 055-258620 |
| | 055-210819, -28 |
| - รพ.อินเตอร์เวชการ | 055-284228, -32 |

6. หน่วยราชการอื่นๆ

- | | |
|------------------------|----------------|
| - ไฟฟ้าจังหวัดพิษณุโลก | 055-219971, -4 |
|------------------------|----------------|

7. สถานีวิทยุ

- | | |
|---|------------|
| - สถานีวิทยุกระจายเสียงมหาวิทยาลัยนเรศวร
(107.25 MHz.) | 055-961124 |
| - Smart Radio FM104.25 พิษณุโลก | 055-684566 |
| - สถานีวิทยุกระจายเสียง กองทัพอากาศที่ 3 | 055-242038 |
| - สถานีวิทยุกระจายเสียงทหารอากาศ 010 | 053-277207 |
| | 5- 5910 |
| - สถานีวิทยุโทรทัศน์แห่งประเทศไทย จังหวัดพิษณุโลก | 055-312717 |